

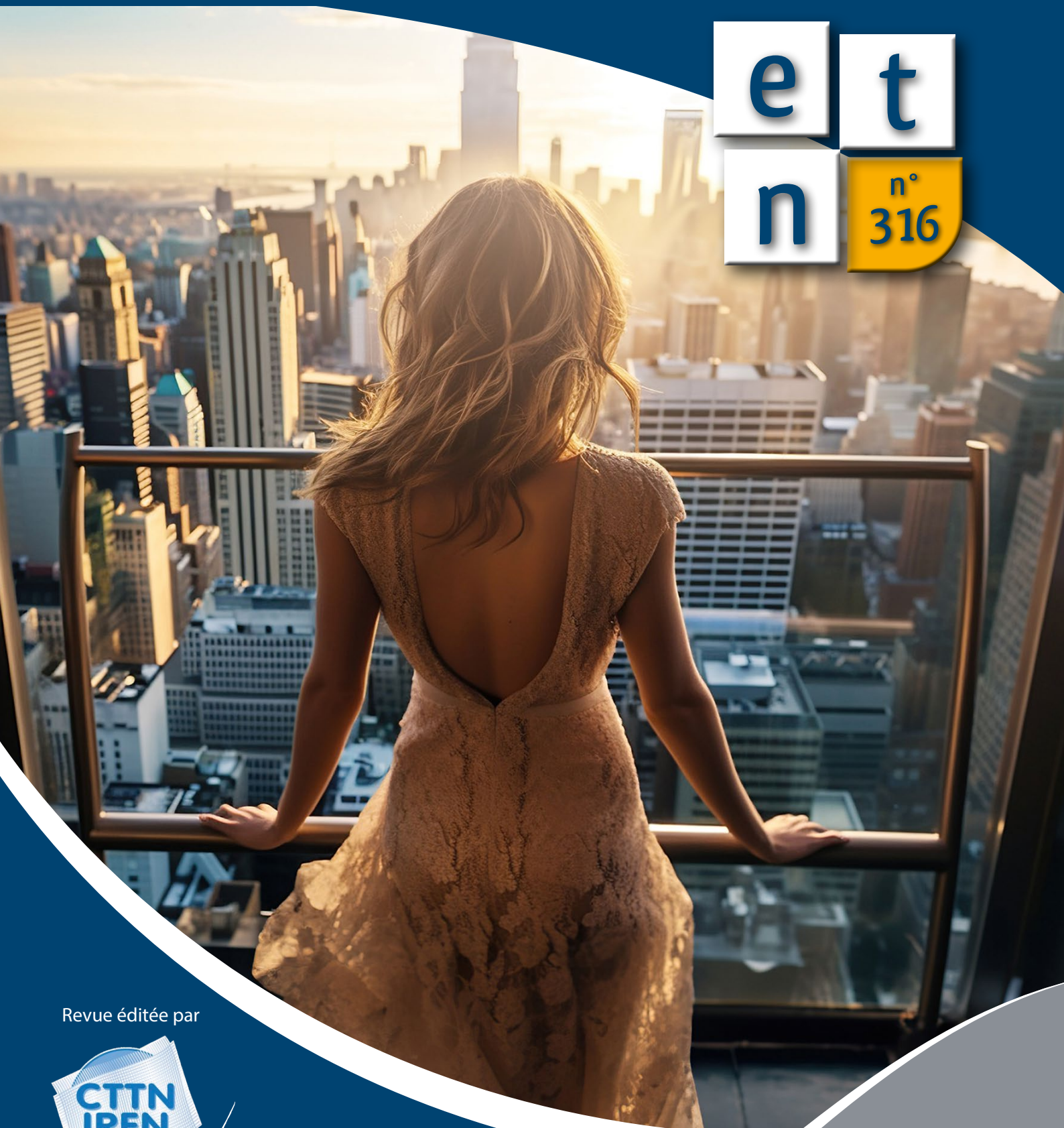
Entretien Textile Nettoyage

Sobriété et
maintenance

Fibres et détachage :
nouveaux tableaux

Texcare France 2023

Dr SINNER



Revue éditée par



www.cttn-iren.com



Fiches articles accidentés *page 4*

Technologie :
Maintenance et sobriété *page 16*

Environnement :
Déclaration ICPE *page 23*

Technologie :
Point sur le Cercle de Sinner,
les limites de l'argumentation *page 26*

Info Pro :
Application Clean & Collect *page 30*
Communiqué : Texcare France *page 31*
Tableau des recommandations
Entretien et détachage *page 34*

Agenda des manifestations *page 35*
Indicateurs économiques *page 36*
Bloc notes du dirigeant *page 38*

Le contenu de la revue ETN découle pour une part importante, des Actions Collectives que développe le CTTN chaque année, au bénéfice de l'entretien professionnel et industriel des vêtements et articles textiles : recherche, veille technologique et réglementaire, normalisation.

Ces actions sont soutenues financièrement par le ministère de l'Économie, des Finances et de la Souveraineté Industrielle et Numérique.

Revue de l'Entretien des Textiles et du Nettoyage

Éditée par le **CTTN - IREN**

Centre Technique de la Teinture et du Nettoyage

Institut de Recherche sur l'Entretien et le Nettoyage

52^{ème} année • N° ISSN : 0181-8120

Directeur de la publication et Rédacteur en chef : Frédéric Pagerey

Administration / Abonnements en ligne : www.cttn-iren.com

42 bis avenue Guy de Collongue (BP41) - 69131 ECULLY Cedex France

Tél. 04 78 33 08 61 - Fax 04 78 43 34 12

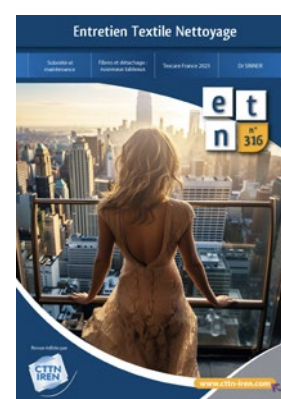


Photo de couverture : © Adobe Stock
Crédits photos et illustrations : © Adobe Stock

↳ les Formations du CTTN 2023

Nettoyage à sec

INITIATION AU NAS

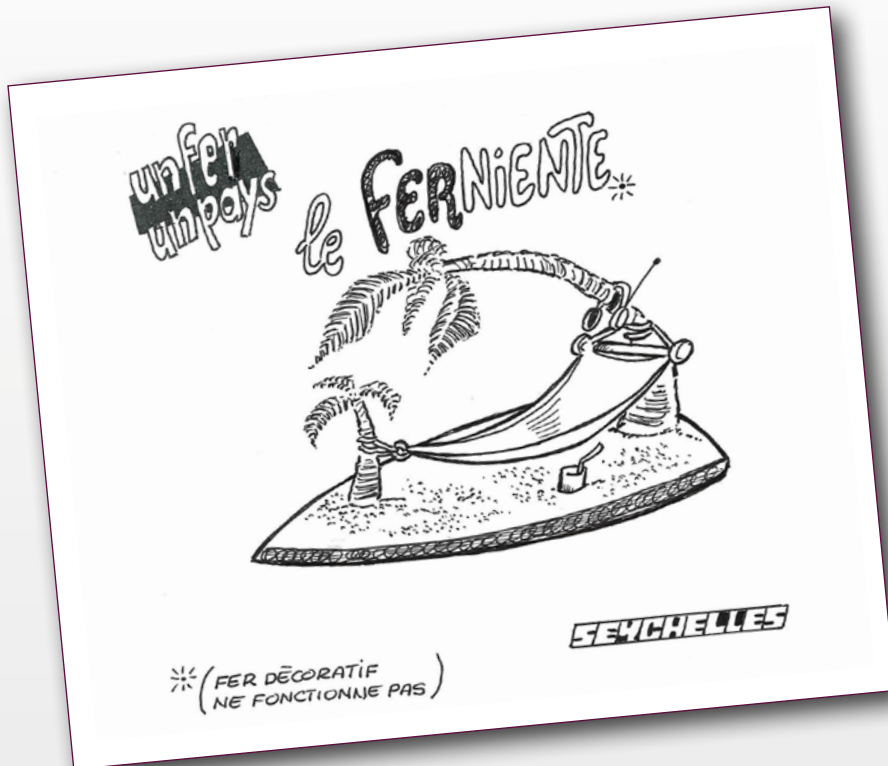
ECULLY	du 02 au 05 octobre
--------	------------------------

NAS FORMATION INITIALE 2023 Arrêté Ministériel 2345

DIJON	19 et 20 sept.
TOURS	26 et 27 sept.
ECULLY	24 et 25 oct.
RENNES	07 et 08 nov.
MARSEILLE	21 et 22 nov.
PARIS	05 et 06 déc.
ST LAURENT DU VAR	12 et 13 déc.

NAS RÉACTUALISATION 2023 Arrêté Ministériel 2345

DIJON	18 septembre
TOURS	25 septembre
ECULLY	23 octobre
RENNES	06 novembre
MARSEILLE	20 novembre
PARIS	04 décembre
ST LAURENT DU VAR	11 décembre



Toutes reproductions, traductions ou adaptations des articles et documents de "e.t.n" sont interdites sauf autorisation spéciale.

Entretien des Textiles et Nettoyage "e.t.n." paraît 6 fois par an : janvier / mars / mai / juillet / septembre / novembre.

Les annonceurs de ce numéro
UNION : 30
Clean & Collect : 30
CTTN Formation : 34 - 35 - 36 - 39

Abonnement à la revue e.t.n.

Sur le site www.cttn-iren.com, cliquez sur :

"Recevoir gratuitement la Newsletter E.T.N."
et compléter les informations demandées.

Vous recevrez ainsi la Newsletter ETN, avec accès à la revue en version PDF ainsi qu'aux archives de la Revue E.T.N.

Abonnement Gratuit

Fiches articles accidentés

En complément des fiches déjà parues dans les précédentes newsletters, voici cinq nouvelles fiches réparties selon les thèmes suivants :

Fiche 1

Habillement

Coutures

" Ils sont rares, les vêtements sans couture ! [...] Il existe différents types de couture : couture ouverte, couture anglaise, couture rabattue, etc. [...]"

Fiche 2

Habillement

Enduction sur l'envers

" Certains articles possèdent une enduction non visible sur l'envers du tissu. La première fonction de cette enduction est de lui donner de l'imperméabilité. [...]"

Fiche 3

Habillement

Triplures et cloquage

" Pour donner de la tenue et de la main à une veste, des triplures sont ajoutées au dos du tissu. Les triplures peuvent être en tissu, en tricot, voire en non-tissé. [...]"

Fiche 4

Habillement

Prébrossant

" Dans un pressing, avant de nettoyer un article à sec ou à l'eau, le nettoyeur peut être amené à utiliser du pré-brossant pour favoriser l'élimination de certaines salissures [...]"

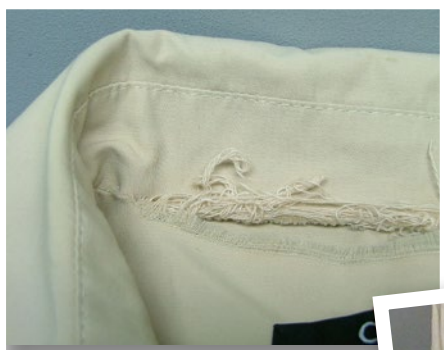
Fiche 5

Cuir

Modification de coloris

" Le coloris est une des principales sources de réclamation des propriétaires d'articles en cuir. Les raisons en sont très diverses, [...]"

NB : Les étiquettes d'entretien mentionnées dans les fiches qui suivent, le sont telles qu'elles apparaissent sur les articles examinés.



Fiche 1 : Coutures



Fiche 3 : Triplures et cloquage



Fiche 2 : Enduction sur l'envers



Fiche 4 : Prébrossant



Fiche 5 : Modification de coloris

**Tarifs Pressing
2023**

ÉTUDES ARTICLES ACCIDENTÉS

	Euros HT	Euros TVA	Euros TTC
Habillement et textile	97,50	19,50	117,00
Cuir - Ameublement	117,50	23,50	141,00
Fournisseurs de produits	Sur devis		
Blanchisserie			
Tapis et moquette			
Etude urgente	Sur devis		
Forfait expédition : 25€ TTC (jusqu'à 5 kgs)			



CTTN

Institut de Recherche sur l'Entretien et le Nettoyage

42 bis avenue Guy de Collongue - BP 41 - 69131 ECULLY Cedex - FRANCE

Tél. +33 (0)4 78 33 08 61 - Fax +33 (0)4 78 43 34 12



www.cttn-iren.com

COUTURES

Il est rare, les vêtements sans couture ! Un vêtement est constitué de plusieurs pièces de tissus assemblées par des coutures. Il existe différents types de couture : couture ouverte, couture anglaise, couture rabattue, etc. Le choix de la couture dépend entre autres du type d'assemblage à réaliser, de sa position sur le vêtement et des caractéristiques de l'étoffe. La couture est un art, avec toute sa noblesse. Un mauvais choix de couture ou de fils peut être désastreux pour l'article au porter et à l'entretien.

DOUBLURE

Motif de réclamation du client :

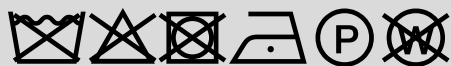
« Déchirure de la doublure ».

Étiquetage :

100% Polyester

Doublure 60% Acétate 40% Viscose

Rembourrage DUVET NATUREL



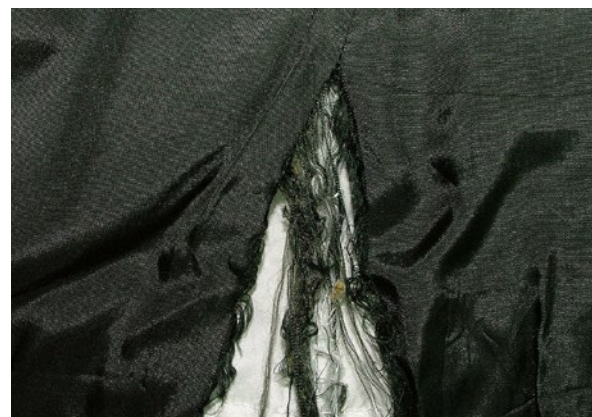
Sur ce manteau noir, la doublure est fortement endommagée.

Sur certaines zones, les panneaux qui la constituent ne sont plus fixés les uns aux autres au niveau des coutures. Ces trous sont la conséquence d'un glissement des fils aux coutures.

Le long de ces coutures, le tissu de la doublure est très effiloché. L'ensemble des rentrés de couture sont également effilochés. Ces éléments et l'aspect de la doublure indiquent que le manteau a subi un traitement en milieu aqueux et/ou un traitement avec une agitation trop importante. Dans de telles conditions d'entretien, les contraintes mécaniques s'exerçant alors sur les coutures sont très importantes. Ainsi, sur des zones déjà soumises à des contraintes du porter, un glissement aux coutures s'est produit.

Le duvet n'apparaît pas abîmé. Le manteau ne présente aucune auréole d'entretien. Le tissu principal n'est pas endommagé.

Les dommages sur la doublure peuvent être réparés par une couturière.



CONCLUSION

Ce manteau a subi un traitement inadapté qui a occasionné des dommages sur sa doublure. La responsabilité technique du nettoyeur est engagée.

COUTURES ECLATÉES

Motif de réclamation du client :

« Les coutures ont complètement éclatées ».

Étiquetage :

Tissu : 69% Coton - 31% Polyamide

Doublure : 100% Polyester

Doublure manches : 60% Acétate - 40% Viscose



Cet imperméable est endommagé à l'encolure, aux poches et sur la parementure gauche.

A ces emplacements, le tissu apparaît troué. Ces trous sont la conséquence d'un glissement des fils aux coutures.

Du fait de l'agitation mécanique d'un entretien en machine, un vêtement et tout particulièrement ses coutures sont soumis à de nombreuses contraintes (étirements, frottements). Les examens de laboratoire ont montré que cet imperméable a été lavé.

L'examen des rentrés de couture montre que sur cet imperméable, ces rentrés ne sont pas surfilés et certains d'entre eux sont courts. Sur ce type de rentrés, des contraintes mécaniques importantes peuvent conduire à un glissement important des fils occasionnant des trous aux coutures. C'est ce qui s'est produit sur cet imperméable au cours de son lavage.

L'examen de l'imperméable montre qu'il a subi un retrait. La doublure flotte. On relève également un grignage important le long des coutures associant la doublure et le tissu principal ; ce fronçage anormal confirme le retrait. Le tissu principal qui compose cet imperméable est constitué de fils de coton dans un sens et de fils de polyamide dans l'autre sens. Les fibres cellulosiques comme le coton ne sont pas les plus stables. Lors d'un lavage tout particulièrement, des retraits peuvent se produire sur des matières cellulosiques.

Le lavage réalisé sur cet imperméable a provoqué un retrait du tissu. Ce retrait a pu accentuer le glissement des fils aux coutures.



CONCLUSION

Les dommages relevés sur cet imperméable, éclatement des coutures et retrait, sont la conséquence du lavage réalisé. Ce mode d'entretien étant autorisé, la responsabilité du fabricant est engagée.

➤ ENDUCTION SUR L'ENVERS

Certains articles possèdent une enduction non visible sur l'envers du tissu. La première fonction de cette enduction est de lui donner de l'imperméabilité. Pour les articles faits de tissus fins comme les doudounes, elle peut avoir d'autres utilités comme de rendre le tissu plus opaque et d'éviter que les plumes et duvets le traversent. Le choix et la qualité de l'enduction doivent être tel que des défauts n'apparaissent pas lors des entretiens autorisés.

AURÉOLES

Motif de réclamation du client :

« Auréoles foncées ».

Étiquetage :

Tissu : 80% Coton - 20% Polyuréthane

Doublures : 100% Laine - 100% Viscose

Intérieur : 100% Polyester



Cet imperméable de teinte crème en extérieur est dégradé ; le tissu principal paraît taché.

L'analyse des rentrés de couture montre que ce tissu crème est enduit sur l'envers. En examinant l'intérieur de l'imperméable, on note que cette enduction blanche s'est décomposée de façon importante en divers endroits, c'est ce qui donne cette impression de taches et auréoles vu de l'extérieur.

Les tests de laboratoire ont confirmé la sensibilité de ce "film" blanc au nettoyage à sec. Au contact du perchloréthylène et d'hydrocarbures, il se rétracte, se ramollit.

Ainsi fragilisée par les solvants, au cours de l'entretien en raison de son agitation mécanique inévitable, cette enduction va se désagréger.

La dégradation de l'enduction observée sur cet imperméable résulte de son manque de résistance au nettoyage à sec et non d'une erreur d'entretien. Le nettoyeur n'est donc pas techniquement responsable des dommages apparus.

Le nettoyage à sec est autorisé par l'étiquette d'entretien, c'est une erreur compte tenu de ce qui vient d'être souligné.

➤ CONCLUSION

Le nettoyeur n'est pas responsable des dégradations notées sur cet imperméable. Une telle dégradation est le signe d'un problème de fabrication ; ainsi et tout particulièrement si l'article est récent, une réclamation auprès du vendeur est justifiée.

TACHES

Motif de réclamation du client :

« Apparition de taches »

Étiquetage :

Extérieur 100% Polyamide

Doublure corps 100% Polyester

Doublure manches 100% Polyester

Garnissage 100% Polyester



Le tissu principal dans lequel ce blouson a été conçu est un tissu blanc en polyamide enduit sur l'envers.

À l'examen, on relève des zones grises, à plusieurs emplacements. Il ne s'agit pas de taches. Ces zones sont grises car à ces emplacements, l'enduction a été éliminée ; elle s'est décollée puis détachée du tissu.

Les zones de décollement se situent aux épaules, sur les manches surtout aux avant-bras et aux poignets, sur les devants surtout vers les poches etc. Ce sont des zones qui peuvent subir de nombreuses contraintes à l'usage (frottements, étirements répétés, mouillage prolongé).

Aux alentours des zones où l'enduction a été éliminée, la pellicule d'enduction présente de petites boursouflures ; il s'agit de petites zones où elle s'est partiellement décollée du tissu.

Ce vêtement a été lavé. On ne relève aucun signe de mauvais traitement à l'entretien.

Sous les contraintes d'usage, l'enduction a été affaiblie ; une désolidarisation du tissu s'est amorcée. Du fait de l'usage de l'enduction, au cours du nettoyage, sous l'agitation mécanique, des décollements se sont produits.

➤ CONCLUSION

Les "taches" sur ce blouson sont en fait des zones où l'enduction s'est décollée ; ces décollements sont consécutifs à l'usure de l'enduction au porter. L'entretien n'est pas en cause, il n'a fait que révéler les zones d'usure du vêtement.



↳ TRIPLURES ET CLOQUAGE

Pour donner de la tenue et de la main à une veste, des triplures sont ajoutées au dos du tissu. Les triplures peuvent être en tissu, tricot, voire en non-tissé. Dans la majorité des cas, elle est thermocollée. Le type de colle doit normalement être choisi en fonction des entretiens possibles. En ce qui concerne les vestes de costume, par exemple, le fabricant développe généralement un article nettoyable à sec par un professionnel. Avec l'évolution de l'entretien, le nettoyage à l'eau est devenu un mode d'entretien en France très répandu. Il est donc important pour le fabricant d'utiliser des triplures le supportant afin d'éviter l'apparition de cloques suite à un décollement de la triplure et/ou à son retrait excessif.

CLOQUES

Motif de réclamation du client :

« Cloques en surface du tissu ».

Étiquetage :

Veste : 60% Laine - 38% Polyester - 2 % Elasthanne

Doublure : 100% Viscose



En examinant cette veste de costume, on constate des boursoufflures sur le devant tout particulièrement au niveau des épaules et du col. En dehors de cet aspect cloqué, on ne note aucun dommage sur la veste.

Les conditions d'entretien de cette veste ont été examinées. L'analyse sous une lumière ultraviolette indique par l'absence de fluorescence spécifique que cet article n'a subi aucun traitement inapproprié. Les examens de laboratoire n'ont révélé aucune cassure du tissu, aucune déformation de l'article, aucun feutrage général. La veste a conservé dans son ensemble un bel aspect, un toucher agréable et une bonne tenue. Tous ces éléments confirment que l'entretien s'est fait par nettoyage à sec dans le respect du vêtement.

Les tissus, utilisés dans la confection des vestes doublées, sont renforcés par d'autres surfaces textiles. Les pans de devants sont thermocollés.

A l'usage et par la suite à l'entretien, il peut se produire un décollement. Les thermocollants vont perdre dans le temps et au fur et à mesure des nettoyages leur pouvoir adhésif.

Sur cette veste, le thermocollant en se désolidarisant du tissu par endroits, a formé des cloques, d'où l'aspect boursoufflé. C'est un phénomène qui se produira inévitablement, les thermocollants n'ayant pas une durée de vie illimitée.

Si ce phénomène se produit sur un article neuf, il traduit alors un défaut dans la fabrication, dans la sélection ou l'application de ces thermocollants.

Pour repousser l'apparition de ce phénomène, il est conseillé de repasser sans vapeur, en faisant appel uniquement à la chaleur. On arrive parfois de cette façon à refixer pour un temps le thermocollant au tissu.



↳ CONCLUSION

Les cloques observées sur cette veste sont dues à un décollement localisé du thermocollant. Ce phénomène traduit selon l'âge de l'article, un vieillissement ou un défaut de fabrication.

BOURSOUFLURES

Motif de réclamation du client :

« Les déformations, tissu lustré, perte d'aspect ».

Etiquetage :

Tissu 100% Laine

Doublure 100% Viscose



Cette veste a été confectionnée sur l'extérieur dans un tissu en laine. La doublure du corps est en viscose.

A l'examen, on relève :

- des boursouflures importantes sur les devants et, sur les manches vers les épaules ;
- un fronçage au niveau des emmanchures et des poches ;
- des déformations sur le bas de la veste.

Les boursouflures sont dues à des décollements localisés des thermocollants. Les examens montrent que ces décollements se sont produits sous l'effet d'une rétraction du tissu thermocollé.

Les examens montrent que la veste a été traitée en milieu aqueux, probablement par un aqua-nettoyage.

Les principaux tissus sont en laine et en viscose. Ces fibres sont sensibles à l'eau. Un traitement où se combinent eau et agitation mécanique peut donc entraîner une modification d'aspect, des déformations, des retraits.

Les boursouflures et déformations relevées sur la veste sont dues au traitement aqueux réalisé.

Le code d'entretien de la veste interdit le lavage. Il ne donne pas d'indication concernant le nettoyage à l'eau.

La doublure présente des zones d'usure au niveau des poches. Le tissu principal, en laine présente également des zones d'usure aux poignets, dans les angles.

Le tissu est lustré, aux coudes par exemple.

Tous ces éléments montrent que la veste a déjà fait un bon usage.



↳ CONCLUSION

Le lustrage et les usures relevés aux manches sont dus à l'usage. Les autres dommages sur le tissu extérieur sont la conséquence de conditions de nettoyage inadaptées ; en l'absence d'indication vis-à-vis du nettoyage à l'eau, une réclamation auprès du fabricant est justifiée.

▾ PRÉBROSSANT

Dans un pressing, avant de nettoyer un article à sec ou à l'eau, le nettoyeur peut être amené à utiliser du pré-brossant pour favoriser l'élimination de certaines salissures. Il s'agit d'un produit important pour un pressing vis-à-vis de la qualité du nettoyage et de la satisfaction du client. Cependant, des précautions sont à prendre lors de son usage car il peut aussi amener son lot de défauts et en particulier des auréoles ou des décolorations, dans certaines circonstances. Cette sensibilité est plus marquée sur les étoffes de lin et de soie, mais pas uniquement.

TACHES

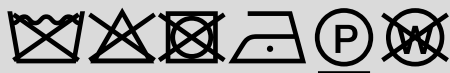
Motif de réclamation du client :

« Taches bleutées sur le costume ».

Étiquetage :

100% Soie

Doublure 100% Cupro



Ce costume beige est très dégradé. Il présente des taches bleutées en de multiples endroits ; on repère également des auréoles sur le pantalon.

L'analyse du tissu sous éclairage ultraviolet révèle une légère fluorescence rappelant celle de certains produits comme les prébrossants ; cela suggère un contact du tissu avec ces produits.

Le tissu principal qui compose ce costume est constitué de fils de soie bleus et beiges. Les essais de laboratoire ont confirmé la sensibilité de la teinture bleue aux prébrossants. Au contact de ces produits, cette couleur dégorge, elle migre, tachant les fils alentours donnant ainsi au tissu un aspect plus bleuté.

Les zones bleutées ainsi observées sur cet ensemble correspondent à une dégradation de la couleur provoquée par le contact du tissu avec des prébrossants.

Les prébrossants sont des tensioactifs ; ce sont des produits au pouvoir mouillant, dispersant, des savons. Ils sont appliqués avant le passage en machine par prébrossage pour renforcer l'efficacité du nettoyage au solvant.

Sur la soie, ces produits sont proscrits ; dans la profession, il est connu que les teintures des soies peuvent présenter des problèmes lors de l'usage de ces produits.

Sur ce costume, ces produits n'auraient pas dû être employés.



▾ CONCLUSION

Les taches bleutées notées sur cet ensemble ont été provoquées par des prébrossants. Le nettoyeur qui les a employés se trouve techniquement responsable des dommages qui ont suivi.

DÉCOLORATION

Motif de réclamation du client :

« La veste est décolorée ».

Étiquetage :

100% Lin

Doublure 100% Viscose



Cette veste présente une dégradation sur l'épaule gauche.

L'examen à la loupe binoculaire montre qu'il s'est produit à cet emplacement une décoloration du tissu. Sous éclairage ultraviolet, on détecte à cet endroit une fluorescence particulière rappelant celle de produits comme les prébrossants ; ce qui tend à dire que le tissu a été au contact de ce type de produits.

Les tests de laboratoire ont montré une sensibilité de la teinture de ce tissu en lin aux prébrossants ; ce sont des tensioactifs utilisables dans le cas d'un nettoyage à sec sans restriction. Ils sont utilisés pour renforcer l'efficacité du nettoyage au solvant.

Au contact de ces produits, la couleur de ce tissu en lin réagit, elle dégorge, s'élimine peu à peu, cette réaction se poursuit dans le bain de solvant.

Les prébrossants sont à utiliser avec précaution sur les articles en lin. La teinture de ces fibres correspondant le plus souvent à une teinture de surface, on observe fréquemment des décolorations. A la différence des produits détachants, le professionnel ne peut tester la tenue des couleurs à ces produits avant le passage en machine. Cette étude montre que la couleur de ce tissu en lin est sensible à l'application de prébrossants. L'étiquette d'entretien ne le suggère en aucune façon. Elle autorise le nettoyage à sec sans restrictions ☉ ; dans le cas de ce vêtement, il n'y a donc aucune contre-indication à utiliser du prébrossant.

Une indication sous la forme de restrictions, c'est-à-dire, en ajoutant une barre sous le symbole de nettoyage à sec ☉, aurait pu alerter le nettoyeur sur cette sensibilité.



➤ CONCLUSION

La dégradation observée sur cette veste correspond à une décoloration localisée du tissu suite à son contact, volontaire ou accidentel, avec des produits prébrossants. Dans le cas présent, le nettoyeur n'apparaît pas techniquement responsable des dommages apparus sur cet article.

Compte tenu de la fragilité de la teinture aux prébrossants et de l'étiquetage du vêtement, une réclamation auprès du vendeur paraît justifiée.

MODIFICATION DE COLORIS

Le coloris est une des principales sources de réclamation des propriétaires d'articles en cuir. Les raisons en sont très diverses : une faute du professionnel est possible mais pas très courante. Ce type de réclamations pointe plus des problèmes de qualité du cuir et de porter. En ce qui concerne le nettoyeur, la première difficulté est de retrouver le coloris le plus proche de celui de l'article neuf et ce, sans disposer de référence. Il peut s'aider de certaines parties de l'article, en cuir et protégées, comme l'intérieur des poches, par exemple, le cas échéant. Lorsque les modifications de coloris ne sont pas homogènes et concernent certains empiècements de cuir plus que d'autres, le nettoyage peut alors être uniquement le révélateur de différences de qualité de cuir, à l'origine.

MODIFICATION DE COLORIS

Motif de réclamation du client :

« *Changement de couleur* ».

Etiquetage :

100% Vraie peau - Inserts en agneau

Tissu : 92% Soie - 8% Elasthanne

Rembourrage : 100% Polyester

Doublure manches : 100% Cupro



Sur l'extérieur, cette veste a été conçue à partir de cuir d'agneau, un cuir plongé ou voilé. L'intérieur a été conçu à partir de pièces de fourrure.

La veste présente dans son ensemble une teinte grège parfois beige. Sur les parties les plus exposées à la lumière, comme le dessus des manches, le cuir a un aspect plus beige, plus jaunâtre. Sur des zones masquées par d'autres ou situées à l'intérieur du vêtement, le cuir est moins jaune, plus gris, comme l'intérieur des poches ou le dessous des manches.

A l'intérieur des poignets, sur de nombreuses zones, le cuir est plus foncé, terne et jaunâtre.

Les examens montrent que la couleur de ce cuir a évolué à l'usage sous les effets de la lumière, des frottements et/ou des salissures. Un nettoyage ne peut pas corriger tous les effets du porter.

Le cuir n'est pas sec, il garde une bonne teneur en matières grasses. Il a une bonne souplesse et également un bon toucher.

Le cuir n'a pas été abîmé par le nettoyage.

Pour améliorer l'aspect du cuir et le protéger, un léger voile a été appliqué sur le cuir après nettoyage. Ce voile préserve l'aspect et le toucher du cuir. Il a peu d'impact sur la couleur du cuir.



CONCLUSION

Le changement de couleur constaté sur cette veste résulte des effets de l'usage sur ce cuir. La responsabilité technique du nettoyeur n'est pas engagée.

MODIFICATION DE COLORIS

COULEUR

Motif de réclamation du client :

« La couleur ».

Etiquetage :

100% Cuir d'agneau

Doublure corps : 100% Coton

Doublure manches : 100% Acétate



Nettoyage spécifique pour le cuir

Ce blouson en cuir a été conçu avec des peaux dont le côté fleur a reçu une couche de finition pigmentée ; il s'agit d'un cuir lisse. Il présente après entretien, une teinte jugée par son propriétaire, différente de celle d'origine. Evaluer un changement de couleur sur un article en cuir sans disposer d'un échantillon de référence est plus délicat. La photo qui nous a été transmise ne peut donner qu'une indication de la tendance colorée de l'article.

Les examens de laboratoire réalisés sous éclairages naturel et ultraviolet, n'ont pas révélé de mauvais traitement. Ce blouson présente dans son ensemble un bon état général. Le cuir a bel aspect, il n'est pas abîmé, il ne présente pas d'usure anormale, il a conservé un toucher agréable ainsi qu'une bonne souplesse. Le vêtement n'est pas déformé, il a de la tenue. On ne note pas de signe de retrait.

Tous ces indicateurs permettent de conclure à un entretien fait dans le respect du cuir.

Sur les articles en cuir, les modifications de couleur sont fréquentes et quasi-inévitables ; plusieurs raisons à cela :

Lors d'un nettoyage au solvant, il se produit une perte de couleur, celle-ci est plus ou moins importante selon la nature et la qualité des peaux et celles des teintures. Pour limiter ce phénomène et conserver une tenue en matières grasses aux peaux, le nettoyage s'effectue dans un bain contenant des huiles de renourriture. Cette huile a une tendance à foncer la teinte, surtout, elle sera absorbée de façon différente selon la structure de la peau. Pour améliorer l'aspect et la couleur, le nettoyeur procède à une recoloration lorsque les peaux le permettent.

Les opérations de nettoyage vont ainsi modifier la teinte initiale sans qu'il y ait eu pour autant erreur d'entretien.

L'examen des rentrées de couture de ce blouson montre qu'il y a eu une perte de couleur relativement importante et différente d'un empiècement à l'autre. Les opérations de recoloration permettent de rehausser la teinte mais pas de retrouver la couleur à neuf.



L'usage a également un impact important sur la couleur. Au cours du porter, par l'effet de la lumière sur la couleur, les frottements, les salissures qui s'incrusteront, les peaux et donc la couleur se trouvent altérées, si bien qu'à l'entretien les zones du vêtement "agressées" vont réagir différemment et donc ressortir avec une teinte différente. C'est ainsi que la couleur va évoluer selon les zones les plus exposées, selon les plis de porter, l'encrassement du cuir qui finit par le patiner.

Ce blouson a été repigmenté. Pour uniformiser au mieux la couleur d'un article et masquer des traces résiduelles d'usage, une repigmentation dans une teinte plus foncée est souvent nécessaire. C'est ce qui a été réalisé ici.

CONCLUSION

Le blouson n'a pas été maltraité. Le nettoyage a été effectué au mieux. Les modifications de couleur sont courantes sur les cuirs et sont dues avant tout à la nature des cuirs, à leur mise en oeuvre et aux effets de l'usage.

La recoloration effectuée par un professionnel a nécessairement ses limites. Elle ne peut être mise en cause. La responsabilité technique du nettoyeur ne peut être engagée.

EFFICACITÉ, SOBRIÉTÉ ET MAINTENANCE MACHINE DE NETTOYAGE À SEC

Il n'est pas vain de le rappeler : la maintenance est essentielle. Qu'il s'agisse d'opérations de maintenance régulières ou ponctuelles, que l'exploitant peut assurer par lui-même, ou d'opérations confiées au SAV, la maintenance est un gage de qualité, de maîtrise des rejets, des émissions, et d'économie d'énergie.

Or, la machine de nettoyage à sec représente notamment un poste de consommations important, en énergie et en eau. Concernant ce type de machine, les opérations de « petite maintenance », pourrait-on dire, ne se substituent pas à la maintenance périodique (annuelle) qui doit être, réglementairement, confiée à un organisme compétent « service après vente des fabricants, par exemple ». D'autant moins que certaines opérations demandent des compétences spécifiques. Inversement, une telle opération annuelle ne dispense pas d'effectuer la petite maintenance, dans la mesure où une machine de nettoyage à sec peut effectuer jusqu'à 2000 cycles par an. Il ne faut pas nécessairement atteindre une telle cadence pour que l'outil de production nécessite une certaine attention.

La maintenance, c'est d'abord la surveillance :

En effet, de nombreuses opérations d'entretien devraient être le résultat d'une surveillance et de contrôles. Non seulement, cette surveillance ne génère pas de dépenses importantes, mais évite pannes ou dysfonctionnements, en faisant simplement appel aux sens dont l'être humain est doté, ainsi qu'à une attitude critique face aux observations et événements qui peuvent se produire.

Ces méthodes simples permettent de contrôler le bon déroulement des phases de fonctionnement de la machine sans y passer pour autant beaucoup de temps. Les divers points de vérification ne font d'ailleurs pas l'objet d'une « check-list » à passer en revue à chaque cycle mais peuvent être en revanche inventoriés sur plusieurs jours, au fur et à mesure des cycles de nettoyage, des distillations, ou autres.

↳ La surveillance visuelle

Elle est indispensable et le nettoyeur devra se focaliser sur différents points que l'on peut ainsi énumérer :

- Le niveau correct d'huile de lubrification dans le petit réservoir du réseau d'air comprimé (compresseur intégré à la machine ou non) ;
- La non présence d'eau dans le réservoir du déshumidificateur du réseau d'air comprimé ;
- Les niveaux corrects de solvant dans les réservoirs ;
- La pression sur le manomètre du filtre à solvant pendant une phase de filtration (cf. recommandations constructeurs à ce sujet, dans la notice d'utilisation) ;



EFFICACITÉ, SOBRIÉTÉ ET MAINTENANCE MACHINE DE NETTOYAGE À SEC

- La pression indiquée par le manomètre de la chaudière à eau pressurisée du distillateur, avant la mise sous tension de la machine et pendant une phase de distillation (cf. notice constructeur pour les pressions de travail en distillation). Pour faciliter la visualisation des pressions optimales, il est conseillé de repérer à l'aide d'un « marker » ou de ruban adhésif les plages de fonctionnement. Si nécessaire, refaire le niveau d'eau en suivant les recommandations du manuel technique. Attention aux chaudières mal purgées ou trop pleines qui occasionnent un mauvais échange thermique et donc un débit de distillation trop faible ;
- Le niveau d'eau dans les séparateurs. Il ne doit pas excéder les niveaux recommandés. Une récupération anormalement élevée d'eau dans le bidon placé en sortie de séparateur lorsque l'on travaille en distillation continue peut-être le signe d'un dysfonctionnement du condenseur de distillation ;
- La couleur de l'eau en provenance du ou des séparateurs. De mauvais rinçages lors d'opérations de prédétachage avec des produits de type ammoniacque /acide acétique, une utilisation en quantité trop importante de renforçateur ou encore une température de distillation trop élevée sont quelques-unes des causes de ces phénomènes ;
- La couleur du solvant en provenance du condensateur de distillation : il doit être transparent. Sa clarté dépend directement de l'état de propreté du distillateur. Ce dernier doit être nettoyé une fois par semaine ou tous les 50 cycles. C'est un minimum lorsque l'on utilise la distillation continue ;
- Le bon écoulement du solvant dans le tambour pendant un cycle de nettoyage, dans les réservoirs ou l'alambic pendant les phases de vidange et d'essorage et dans le séparateur pendant les phases de distillation et de séchage ;
- L'absence d'auréoles de solvant sur les articles à la fin du cycle. La présence d'auréoles indique, dans le meilleur des cas, une consigne de température trop basse, un temps de séchage trop court, une batterie froide encrassée ou, tout simplement, un filtre à peluches ou un contrôleur de séchage insuffisamment entretenus. Dans le pire des cas, elles peuvent être le signe d'un mauvais fonctionnement du ventilateur de séchage ou du réchauffeur additionnel, ou bien encore d'un manque de fluide frigorigène dans le circuit de la pompe à chaleur.
- Surveiller à intervalles réguliers les pressions sur les manomètres HP (18 à 22 bars) et BP (3,5 à 5,5 bars) durant la phase de séchage. Repérer les plages de fonctionnement optimales.

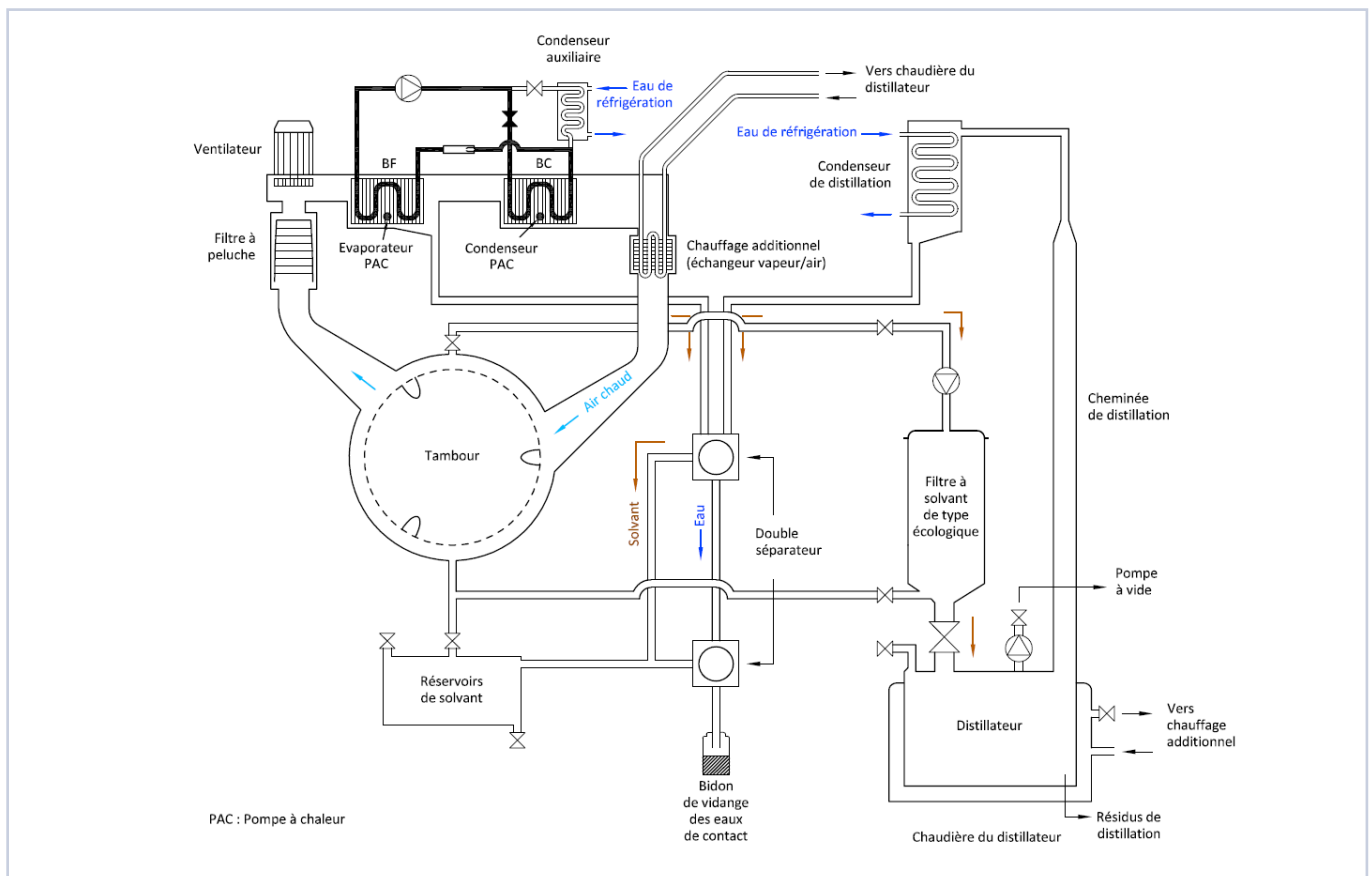


EFFICACITÉ, SOBRIÉTÉ ET MAINTENANCE MACHINE DE NETTOYAGE À SEC

- Faire procéder à une recherche de fuite et à une recharge en fluide frigorigène, en cas de pressions trop basses. Pour information, une vérification annuelle de l'absence de fuite est à réaliser. Faire appel à un technicien disposant d'une attestation de capacité « Contrôle d'étanchéité, maintenance et entretien, mise en service, récupération des fluides ». Cf. Arrêté du 29 février 2016 relatif à certains fluides frigorigènes et aux gaz à effet de serre fluorés.
- Surveiller à intervalles réguliers le bon fonctionnement et vérifier le réglage adéquat des vannes thermostatiques et pressostatiques.
- Surveiller lors de l'utilisation du distillateur, le niveau de vide à l'aide du manomètre dédié (généralement -0.6 à -0.9 bars par rapport à la pression atmosphérique). Si le niveau de vide est insuffisant, il est impératif de faire appel à un technicien. Il ne faut JAMAIS augmenter la température de distillation en modifiant les réglages du pressostat de la chaudière du distillateur pour des raisons évidentes de sécurité.

↳ La surveillance olfactive

Des odeurs désagréables de solvant avant ou pendant le chargement ou le déchargement des articles peuvent être dues à un encrassement du circuit de séchage (batterie froide de la pompe à chaleur, filtre à peluches primaire et secondaire), à une défaillance de la chaudière additionnelle le cas échéant, à un réglage inadéquat du contrôleur de séchage ou à son dysfonctionnement, ou alors à une phase de désodorisation insuffisante en durée.



EFFICACITÉ, SOBRIÉTÉ ET MAINTENANCE MACHINE DE NETTOYAGE À SEC

CIRCUIT DE SÉCHAGE : NETTOYAGE DU FILTRE À PELUCHES (CIRCUIT D'AIR).

Cette opération est indispensable. Elle doit être faite en principe avant chaque cycle (ou au minimum tous les 2 cycles). Il s'agit du filtre à peluches, généralement composé de plusieurs parties. Son rôle est de protéger l'échangeur thermique que constitue la batterie froide. Celle-ci, comme la plupart des échangeurs, possède de nombreuses ailettes destinées à favoriser l'échange avec l'air extrait du tambour, chargé en vapeur de solvant.

Attention : pour certains modèles de machines, il convient de respecter impérativement le positionnement vers le bas de la face lisse du filtre pour obtenir une filtration optimale. Il est vivement conseillé de repérer l'une des faces (ex : marquage à l'aide d'un feutre indélébile) afin de faciliter son positionnement correct.

Un filtre mal nettoyé ou colmaté constitue une perte de charge. L'air circulera avec difficulté à l'intérieur du circuit de séchage. La durée de cette phase sera allongée. Le ventilateur de séchage peinera pour assurer son débit, surconsommer et s'échauffera.

De plus, si ce filtre n'est pas nettoyé, des bourres finiront par le traverser sous l'effet du débit d'air et de la pression qu'il développe. Ces bourres se retrouveront rapidement sur la batterie froide, colmatant progressivement son réseau d'ailettes pour arriver à une situation où l'échange thermique sera considérablement dégradé. La pompe à chaleur dans son ensemble sera inefficace, le séchage insuffisant, tout comme la désodorisation. Le fonctionnement du contrôleur de séchage sera perturbé en raison d'un échange thermique insuffisant. La consommation d'énergie et d'eau de réfrigération, les émissions de solvant à l'atmosphère s'en ressentiront alors très sensiblement.

Il est donc capital de nettoyer ce filtre autant que nécessaire, en profondeur et avec soin et de vérifier l'absence de dégradation de son support.

Le brossage, même s'il permet de dégrossir le nettoyage du filtre, n'est pas suffisant. L'usage d'un aspirateur permet d'extraire les fibres et poussières prisonnières du filtre. Il est recommandé de vérifier après nettoyage que le filtre laisse passer l'air librement en faisant usage de la soufflette (air comprimé).

Il faut également nettoyer le filtre à épingle tous les 5 cycles.

Nettoyage de la batterie froide : Il s'agit d'une opération à confier à une entreprise spécialisée lorsque des signes d'encrassements se manifestent (allongement durée de séchage, valeur anormale au manomètre BP - Pompe à chaleur). Elle est bien sûr essentielle, comme l'entretien de la pompe à chaleur dans son ensemble, au moins annuellement.



EFFICACITÉ, SOBRIÉTÉ ET MAINTENANCE MACHINE DE NETTOYAGE À SEC

Des odeurs plus ou moins fortes de solvant, mais, cette fois-ci, pendant le fonctionnement de la machine (nettoyage, séchage, distillation), doivent conduire le professionnel à contrôler l'absence de fuite.

De mauvaises odeurs sur les articles nettoyés, alors que le solvant semble clair, ont souvent pour cause un entretien insuffisant du séparateur et de l'alambic.

Attention aux articles comportant, par exemple, des épaulettes ou à texture épaisse (anorak, pelisse, ...) qui demandent des temps de séchage allongés.

Dans de tels cas, le contrôleur de séchage doit jouer son rôle, puisqu'il adapte la durée du cycle aux besoins. Cela étant, il ne le fera correctement que s'il est en parfait état de fonctionner, **avec un réglage de flux ou de températures adéquats.**

Nota : avec certains nouveaux solvants, le « nez » ne sera pas toujours un bon révélateur de défauts de fonctionnement puisque leurs odeurs intrinsèques sont moindres, voire « négligeables ».

↳ La surveillance auditive

Bruits ou vibrations sont souvent révélateurs du fonctionnement d'une machine. Des bruits ou vibrations inhabituels doivent alerter le nettoyeur.

Des vibrations excessives à l'essorage peuvent être dues à un mauvais scellement ou un mauvais équilibrage de la charge dans le tambour, mais elles peuvent aussi traduire une vidange insuffisante. Surveiller ce dernier point. Si c'est le cas, le circuit de vidange nécessite probablement un nettoyage.

Une pompe à solvant bruyante peut être liée à des frottements mécaniques entre le capot de protection et les ailettes du ventilateur du moteur, ou alors à une usure de la pompe suite à un entrainement de corps étrangers tels que des épingles ou des petits boutons, des rivets. Surveiller l'état général du tamis du filtre à boutons.

Des bruits de frottements pendant la phase d'essorage sont souvent provoqués par des objets (épingles à nourrice, crochets de rideaux, ...) coincés entre la cuve et le tambour.

↳ La surveillance tactile

Le toucher peut aussi aider pour certaines vérifications, comme par exemple, que le hublot est bien chaud pendant une phase de séchage, moyen rapide pour déceler un éventuel problème des organes de séchage.

EFFICACITÉ, SOBRIÉTÉ ET MAINTENANCE MACHINE DE NETTOYAGE À SEC

QUELQUES OUTILS DE SURVEILLANCE

Un compteur d'eau placé sur la ou les machines permet de suivre les consommations au plus près. Une hausse anormale des consommations doit alerter le nettoyeur et l'inciter à vérifier quelques points (état du condenseur et température de l'eau en sortie, vannes pressostatique et thermostatique, état général des joints et canalisation d'eau, efficacité de la distillation ou du séchage).

Un compteur électrique (en général, facilement intégrable dans l'armoire électrique de l'atelier et bon marché) permet aussi de déceler des hausses de consommations liées par exemple, à un allongement de la durée du cycle de nettoyage, de la distillation et inciter le nettoyeur à effectuer les vérifications qui s'imposent, éventuellement avant de contacter un technicien, avec des éléments concrets destinés à aider ce dernier dans son diagnostic.

Un cahier de maintenance spécifique à la machine permet :

- De consigner les différentes opérations réalisées.
- De cibler plus facilement les pannes redondantes et de les traiter efficacement. Il s'agit d'une maintenance « améliorative ».
- D'appréhender le changement des différents consommables (joints, courroies) et les opérations de maintenance spécifique (filtre à solvant, circuit de séchage (batterie) remplissage chaudière, nettoyage séparateur, réservoir,) et de réaliser des opérations de maintenance préventive lors des périodes de plus faible activité.

➤ La panne peut toutefois survenir...

Malgré ces vérifications (dont la liste n'est pas exhaustive), la machine peut connaître une panne. Il faut tout d'abord effectuer le diagnostic, seul ou avec le concours téléphonique du Service Après Vente, en décrivant vos observations, le moment où elle est survenue et en répondant aux questions posées par le correspondant.

On se rend compte rapidement, si la réparation est à sa portée ou non. D'ailleurs, les informations recueillies sur le comportement de la machine, grâce aux observations courantes décrites plus haut, constitueront une aide au diagnostic pour le SAV.

Il arrive que des pannes ou des incidents soient liés directement à un oubli (vanne d'eau non ouverte, air comprimé fermé, coup de poing d'arrêt d'urgence activé, ...). Les problèmes seront vite résolus, avec l'aide du SAV.

Beaucoup de pannes sont détectées par les différents capteurs et sondes présents sur la machine, ce qui génère l'apparition de « codes défaut ». Le manuel de l'utilisateur répertorie l'ensemble des « codes défaut » et les actions à réaliser en interne ou bien, si la panne est plus complexe, il y est généralement stipulé de faire appel à un technicien qualifié.

EFFICACITÉ, SOBRIÉTÉ ET MAINTENANCE MACHINE DE NETTOYAGE À SEC

↳ Un entretien facilité :

C'est une préoccupation des fabricants que de faciliter l'entretien. Par exemple, les graisseurs classiques de paliers moteurs ont disparu pour laisser la place aux cartouches de graissage automatique ou à des organes dits « graissés à vie ». Les contrôleurs de séchage sont soit basés sur une thermorésistance, soit asservis à des sondes de températures, ce qui ne nécessite pas d'entretien particulier.

Les réservoirs de solvant, et très souvent le séparateur principal, sont autonettoyants. Des dispositifs sont installés pour le nettoyage des parois du distillateur et pour l'évacuation automatique des déchets de distillation.

L'usage des filtres secondaires à poussières pour la protection du tunnel de séchage et de la batterie froide de la pompe à chaleur sont un « standard » sur l'ensemble des machines (hors machines au PCE).

↳ Mais le « sans entretien » n'existe pas...

Plusieurs opérations restent tout de même indispensables et sont à la charge de l'utilisateur comme, par exemple, le nettoyage à intervalle régulier (voir notice d'entretien) du séparateur (avec dépose du hublot, chiffons, brosse et eau savonneuse), le débouillage ponctuel en prévention de la batterie froide du groupe frigorifique, du tunnel et des capots moteurs (nettoyage des grilles d'aération).

Il faut penser également à nettoyer manuellement et à l'aide d'une raclette adaptée, en complément, l'alambic et à enlever les boues, éventuellement accumulées sur le flotteur de détection de niveau haut du distillateur, présentes sur le voyant ou s'accumulant sur le fond et les parois du distillateur.

L'entretien, on le voit bien, peut être assuré par un non spécialiste dès lors qu'il ne requiert pas de compétences particulières. Il convient cependant de le faire en toute sécurité, machine arrêtée et avec les EPI nécessaires à l'action menée (masque anti-gaz, gants, lunettes, vêtements de protection). De plus, les constructeurs donnent dans leurs notices d'utilisation de très bons conseils en ce qui concerne la nature et la périodicité des principales interventions à réaliser sur la machine de nettoyage à sec. La maintenance plus lourde qui peut être réalisée par le nettoyeur est, par contre, plutôt restreinte et reste donc un domaine généralement réservé aux Services Après Vente, à moins de posséder les compétences adéquates au sein de son exploitation, ce qui est le cas pour certaines d'entre-elles.



RUBRIQUE ICPE N° 1978 & NETTOYAGE À SEC MODE OPÉRAIRE POUR LA DÉCLARATION

Comme cela a été précisé dans la revue ETN précédente (n°315), cette nouvelle rubrique a été créée par la publication du **Décret n° 2019-1096 du 28 octobre 2019 : Solvants organiques (installations et activités mentionnées à l'annexe VII de la directive 2010/75/ UE du 24 novembre 2010 relative aux émissions industrielles (prévention et réduction intégrées de la pollution))**.

Consécutivement, a été publié ***l'Arrêté du 13 décembre 2019 relatif aux prescriptions générales applicables aux installations relevant du régime de la Déclaration au titre de la rubrique n° 1978 (installations et activités utilisant des solvants organiques) de la nomenclature des Installations Classées pour la Protection de l'Environnement.***

Dans le cadre de contrôles effectués en pressings par les DREALs, ces dernières ont demandé aux exploitants contrôlés de déclarer leurs installations de nettoyage à sec sous la rubrique n° 1978 en complément de la rubrique ICPE n°2345.

La FFPB a demandé des précisions au Ministère chargé de l'Environnement face à cette nécessité de double déclaration. Ce dernier a finalement répondu que la Déclaration devait être faite, mais sans que l'arrêté du 13 décembre 2019 ne s'applique aux pressings, déjà soumis à l'arrêté du 5 décembre 2012 (Rubrique ICPE 2345). **[Voir copie du courrier page 25.](#)**

Aujourd'hui, les Déclarations se font exclusivement en ligne, sur formulaire électronique, page après page. Ce mode de déclaration ne paraît pas d'une grande simplicité. La FFPB a donc demandé au CTTN de réfléchir à une forme de guide pour faciliter la démarche.

C'est l'objet du document auquel vous pouvez avoir accès en cliquant sur le lien ci- dessous.

Il présente les différentes pages du formulaire à compléter, avec les réponses adaptées aux caractéristiques des installations de nettoyage à sec. Ces pages sont agrémentées de commentaires utiles au déclarant.

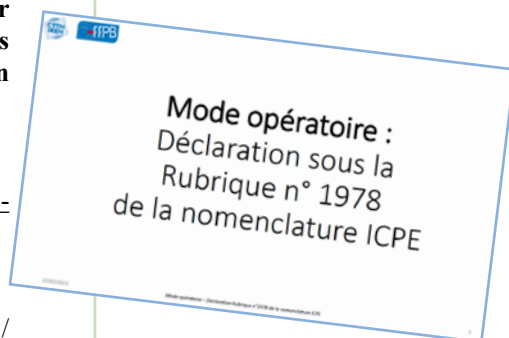
ATTENTION : Ce document est susceptible d'évoluer régulièrement afin de s'adapter aux éventuelles modifications qui seraient apportées au formulaire électronique de déclaration ou aux éventuelles évolutions de la réglementation applicable.

Lien pour accéder au guide :

<https://www.cttn-iren.com/pdf/mode-operatoire-declaration-sous-la-rubrique-n1978-de-la-nomenclature-icpe-579.pdf>

Adresse internet du formulaire à compléter :

https://demarches.service-public.fr/pro_mademarche/DICPE/demarche?execution=e1s1



RUBRIQUE ICPE N° 1978 & NETTOYAGE À SEC MODE OPÉRA TOIRE POUR LA DÉCLARATION

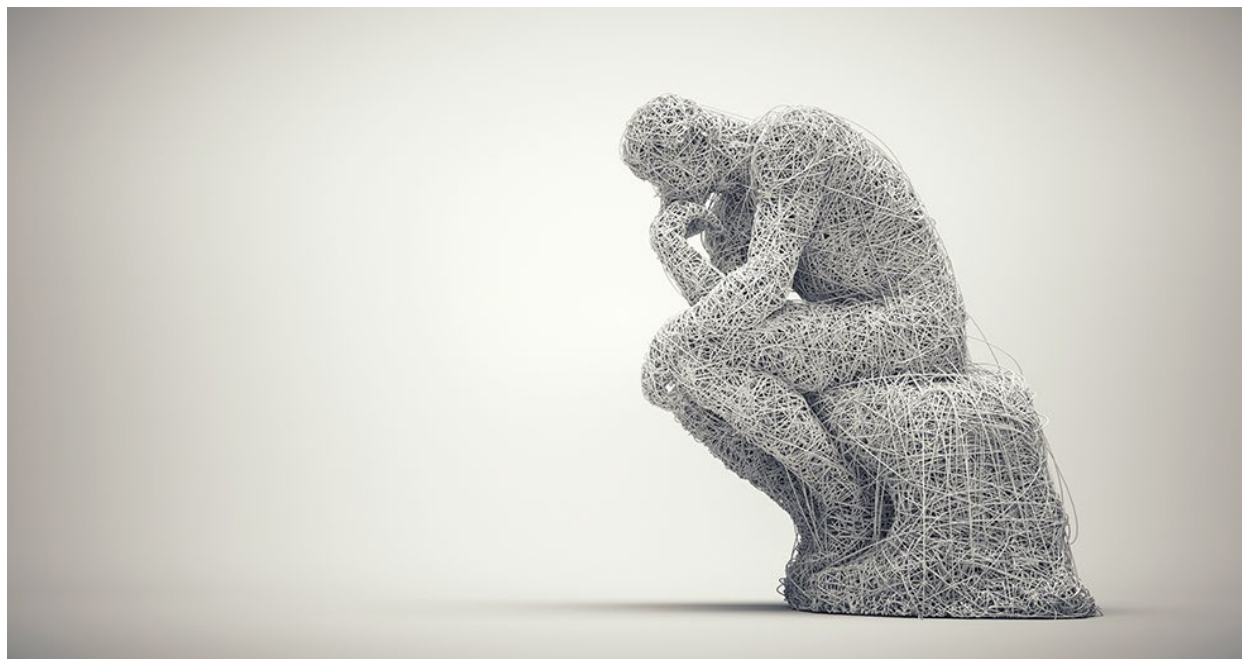
Le guide ainsi proposé part du postulat qu'il s'agit de procéder à une nouvelle déclaration, sous la rubrique n°1978, puisque celle-ci n'existait pas auparavant. Par ailleurs, les pressings, existants ou non au moment de la création de cette nouvelle rubrique, se sont déclarés sous la rubrique n°2345.

Il semble cependant, d'après le signalement de quelques exploitants, que certaines Dreals demandent à ce que la déclaration sous la rubrique n°1978 soit faite en sélectionnant (sur le formulaire en ligne ; site internet des ICPE), l'option « modification de déclaration ».

Outre le fait que la notion de modification ne paraît pas pertinente, puisque le pressing doit rester déclarer sous la rubrique 2345, d'une part, et puisqu'il s'agit d'une première déclaration sous la rubrique n° 1978, d'autre part, le CTTN a tout de même tenté de faire l'essai : **non concluant !**

En effet :

- Il est demandé la nature de la modification de l'installation alors qu'elle n'en a pas été l'objet,
- La description de l'activité est sans objet (tel qu'imposé par le formulaire),
- Il n'est plus question de la rubrique n° 1978 dans la suite du formulaire,
- ...



Face à l'impératif de se déclarer sous la rubrique n° 1978, il semble plus judicieux de le faire selon le guide proposé et voir ensuite, éventuellement... ETN tiendra ses lecteurs informés si les choses s'éclaircissent.

RUBRIQUE ICPE N° 1978 & NETTOYAGE À SEC MODE OPÉRATOIRE POUR LA DÉCLARATION



**MINISTÈRE
DE LA TRANSITION
ÉCOLOGIQUE
ET DE LA COHÉSION
DES TERRITOIRES**

*Liberté
Égalité
Fraternité*

**Direction générale de l'énergie et
du climat**

**Direction générale de la prévention
des risques**

La Défense, le

Bureau de la qualité de l'air

Nos réf. : 23-0088 5B CS
Affaire suivie par : Célia SANCHEZ
celia.sanchez@developpement-durable.gouv.fr
Tél. : 01 40 81 92 80

Monsieur Olivier RISSE
Président de la FFPB

1bis rue du Havre
75008 PARIS

OBJET : Demande de retrait des pressings de la rubrique ICPE 1978

Monsieur le président,

Par courriers datés du 24 novembre 2022 et du 27 mars 2023, vous sollicitez l'exclusion des pressings du champ de la rubrique 1978 (« solvants organiques ») de la nomenclature des installations classées au motif que les pressings sont déjà classés au titre de la rubrique 2345 (« utilisation de solvants pour le nettoyage à sec et le traitement de textiles ou vêtements »).

La rubrique 1978, relative aux installations utilisant des solvants organiques, a pour objectif d'assurer une juste transposition en droit français du chapitre V de la directive 2010/75/UE (directive IED) s'agissant des solvants organiques. Toutes les activités relevant de la rubrique 1978 (c'est le cas du nettoyage à sec) doivent donc être classées 1978, même si elles sont déjà classées pour la même activité dans une rubrique en 2000.

Cependant, je vous confirme que l'arrêté du 13/12/2019 relatif aux prescriptions générales applicables aux installations relevant du régime de la déclaration au titre de la rubrique n° 1978 (installations et activités utilisant des solvants organiques) ne s'applique pas aux pressings relevant de la rubrique 2345. Seul l'arrêté du 31/08/2009 relatif aux prescriptions générales applicables aux installations classées pour la protection de l'environnement soumises à déclaration sous la rubrique n° 2345 relative à l'utilisation de solvants pour le nettoyage à sec et le traitement des textiles ou des vêtements s'applique pour ces installations. En effet, l'article 1^{er} de l'arrêté du 13/12/2019 exclut de son champ d'application les installations qui sont déjà régies par un arrêté ministériel en ce qui concerne les émissions de COV. Par ailleurs, l'arrêté du 13/12/2019 précise également ne s'appliquer qu'au nettoyage des équipements mais pas au nettoyage de produits finis, ce qui est manifestement le cas de votre activité.

Espérant que ces précisions répondent à vos préoccupations, je vous prie de croire, Monsieur le président, à l'expression de ma considération distinguée.

La cheffe du service des risques technologiques

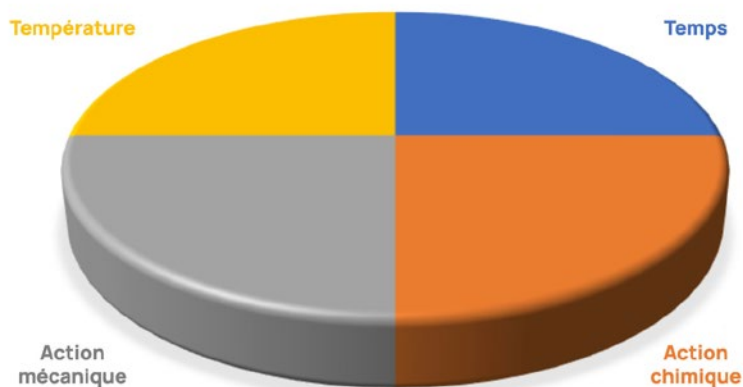
Anne-Cécile RIGAIL

Copies : DGPR / SRT / BNEIPE + DGEC / SD5 / BQA

LE CERCLE DE SINNER : UNE SCHÉMATISATION SIMPLE... D'ACTION COMPLEXES.

Cette schématisation est assez largement employée pour développer une argumentation sur le bien-fondé de tel ou tel procédé de lavage ou de nettoyage, et pour expliquer qu'une action donnée, dès lors qu'elle est réduite dans un but précis, peut être compensée par l'accentuation d'une autre. C'est sans doute vrai, mais le cercle de SINNER, qui n'est qu'un schéma « pédagogique » ou de principe, ne permet pas de prévoir ni de déterminer, dans quelle mesure une telle compensation entre actions est efficace.

Laver du linge en blanchisserie industrielle, nettoyer des articles textiles en pressing ou encore laver du linge à domicile, répond à un double objectif : obtenir du linge « propre » tout en préservant ses qualités et propriétés, en sachant que la notion de propreté est d'ailleurs empreinte d'une certaine subjectivité tout en faisant appel à plusieurs critères.



Dans l'absolu, selon le type de linge et l'usage pour lequel il est destiné, le « curseur » entre ces deux objectifs peut être positionné différemment.

Par exemple, une blanchisserie hospitalière positionnera le curseur en favorisant le résultat final en termes de propreté du linge, en considérant notamment, avec acuité, la composante microbiologique, alors qu'un pressing fera glisser le curseur en direction de la préservation d'un vêtement de ville, par exemple (article plus délicat) : aspect final, dimensions, ... et ce, par rapport à l'état initial ou neuf de l'article. C'est pourquoi les procédés de traitement employés dans les deux cas sont très différents.

Très souvent utilisé pour expliquer la complémentarité des paramètres du lavage ou du nettoyage, le cercle de SINNER n'a pourtant été que très peu utilisé dans les publications scientifiques sur le sujet.

C'est le Docteur Herbert SINNER qui a publié un article en 1959, schématisant le lavage à l'aide d'un cercle dans lequel quatre actions majeures sont représentées : le temps, la température, l'action chimique et l'action mécanique.

Ces actions sont intimement liées, et interviennent sur des phénomènes complexes. Le temps, la température, l'action chimique, et l'action mécanique ne sont donc pas indépendants les uns des autres face au résultat visé.

L'une des questions qui se pose très souvent en effet, est de savoir dans quelle mesure l'atténuation de l'une de ces quatre actions majeures peut être compensée par l'accentuation de l'une au moins des trois autres.

En voulant décrire de façon claire et pédagogique le lavage, Monsieur SINNER créa ainsi une représentation imagée et très commode du lavage, utilisée notamment à des fins de communication. Cependant, elle ne permet pas de préciser, par exemple, à quel niveau de résultat elle peut correspondre (propreté/préservation).

LE CERCLE DE SINNER : UNE SCHÉMATISATION SIMPLE... D'ACTIONS COMPLEXES.

Il est en effet possible de diminuer l'une de ces quatre actions principales en accentuant une autre, voire deux ou même les trois autres.

Mais, pour un résultat donné associé à certaines exigences, il existe peu (pour ne pas dire « pas ») d'étude montrant, en les quantifiant, la nature des modifications possibles et leurs conséquences sur le résultat attendu.

A contrario, il est plus vraisemblable de se figurer qu'il existe des limites entre les transferts d'actions. En effet, sans action mécanique, par exemple, la diffusion des produits lessiviels sera moindre, leur pénétration dans les fibres sera plus lente, de même que le « décrochement » des salissures. Comment compenser ces effets ?

À ce jour, le lavage ou le nettoyage, dans leur ensemble, font encore essentiellement l'objet d'analyses phénoménologiques : la connaissance par la description. En effet, on ne peut prédire le résultat procuré par un procédé de lavage au moyen d'un modèle mathématique.

Considérant que seul le résultat compte, un changement de paramètres peut être effectué et la performance vérifiée. Mais attention : l'objectif est d'obtenir les bons résultats à moindre coûts (environnemental et économique), avec aussi un certain degré de préservation des articles textiles (prendre garde au retrait, à l'usure, au grisage, au jaunissement, à la décoloration, ...). Il est donc nécessaire d'ajuster tous les paramètres pour atteindre le résultat souhaité sans exagération. Afin d'éviter les pertes de temps, d'argent, et des rejets inutiles, il faut trouver les paramètres **nécessaires et suffisants**, en quelque sorte.

↳ Revenons-en aux bases

Pour le nettoyage en général, il faut une action mécanique, une action chimique, une action thermique et du temps pour ces actions, pour que chacune d'elles atteignent le niveau d'efficacité voulue. Rien que sur ce point, on note que l'action du temps intervient sur les 3 autres types d'actions. Pour un objectif déterminé, il est difficilement imaginable que l'une des actions principales puisse se substituer à une autre.

Par exemple, dans le cadre du lavage, l'eau en tant que telle, n'est pas considérée comme un paramètre, mais comme un média qui permet aux produits chimiques d'agir, de mettre en solution ou en suspension les salissures, qui contribue à l'action mécanique et permet de diffuser la chaleur à l'intégralité de la charge de linge, en un temps donné.

En revanche, les niveaux d'eau (ou rapports de bain) constitueront des paramètres. Mais ce qui précède montre que de tels paramètres interviennent dans le cadre de plusieurs actions : chimique, thermique, mécanique. Ce média, tel que l'eau ou un solvant, n'est pas mis en évidence par le cercle de SINNER.

↳ L'action chimique

Les différents composants (*e.t.n n° 259 -2014- détaille les différents composants d'une lessive*) de la lessive sont nécessaires à l'obtention d'un résultat sur toutes les taches, et pour les différentes qualités d'eau. La lessive doit à la fois éliminer les taches et salissures (par différents procédés à l'échelle microscopiques : rolling-up, émulsification, solubilisation) et aussi empêcher la redéposition de ces particules. Nonobstant, les lessives contiennent souvent des enzymes, molécules qui peuvent se dégrader en étant soumises à une température trop élevée. Elles agissent efficacement à l'intérieur d'une plage de température et pH (acidité) déterminée. Elles contiennent aussi des agents de blanchiment qui, pour leur part, s'activent thermiquement. La composition chimique des lessives est le résultat de compromis physicochimiques, mais auxquelles s'ajoutent des considérations environnementales (souvent avec une composante réglementaire) et économiques.

↳ L'action mécanique

À l'échelle microscopique, l'énergie apportée par l'action mécanique participe à l'élimination des salissures du textile. Ce processus peut se concevoir comme étant l'inverse des processus d'adhésion et de coagulation. Plusieurs facteurs entrent en considération pour optimiser l'action mécanique : le diamètre du tambour, sa vitesse de rotation, son taux de

LE CERCLE DE SINNER : UNE SCHÉMATISATION SIMPLE... D'ACTIONS COMPLEXES.

rotation, la hauteur d'eau, ainsi que le taux de chargement. L'objectif est que le linge s'élève suffisamment dans le tambour pour optimiser sa chute et donc l'action mécanique imposée. Si la vitesse de rotation est insuffisante, le linge retombe prématurément, si la vitesse de rotation était trop importante, le linge aurait tendance à rester fixé à la paroi du tambour. Parallèlement, l'action mécanique engendre aussi un frottement des articles textiles entre eux, elle favorise la mise en solution des produits lessiviels dans le bain, de même que leur imprégnation dans le linge pour qu'ils agissent sur la fibre.

En 2017, M. CHO et son équipe, à l'Université de Séoul, ont montré, pour des lave-linges ménagers, que si la hauteur de chute dans le tambour était un facteur important, les interactions entre les textiles avaient également un impact significatif sur l'efficacité de la détergence.

↳ La température

Comme évoqué plus haut, la chaleur apportée par le bain porté à une certaine température, permet d'activer l'action de certains composants chimiques. Elle favorise ainsi la solubilisation des taches. À l'inverse, la température peut avoir un effet fixateur (par exemple, sur le sang). Trop élevée, elle peut aussi neutraliser certains composants de lessives, comme les enzymes, de plus en plus présentes et destinées à cibler certains types de salissures en les dégradant, mais qui n'opèrent qu'en dessous d'un certain niveau de température.

En revanche, en présence de certaines fibres textiles, elle engendre leur gonflement, ce qui favorise la diffusion et l'action des produits lessiviels, favorisant ainsi l'effet d'action mécanique en ce sens.

La température a aussi un rôle dans l'inhibition des bactéries. Elle semble indispensable aussi pour la réduction des acariens. En effet, une étude australienne (Mc Donalds Lindy G. and Al) datant de 1992, montre que les détergents commerciaux n'augmentent généralement pas le taux de mortalité par rapport à de l'eau seule. Typiquement, c'est la température qui semble être la solution pour éradiquer les acariens. Les essais ont montré que, pour une température de 45°C, moins de 20 % des acariens disparaissent. Ce taux dépasse les 60 % si la température dépasse 60°C.

↳ Le temps

Il est nécessaire pour que les réactions physico-chimiques s'opèrent : dissolution et dilution du produit, interactions des composants chimiques sur la tache, effet de l'action mécanique... En 2016, une publication (Lambert & Al) mesurait la performance de lavage sur différentes taches, excepté le sang, (sébum, chocolat, noir de carbone, thé, rouge à lèvres, vin rouge) en fonction du temps et de la température. Quelle que soit la tache, les meilleures performances sont obtenues pour les temps de lavage les plus longs.

↳ La compensation des actions ?

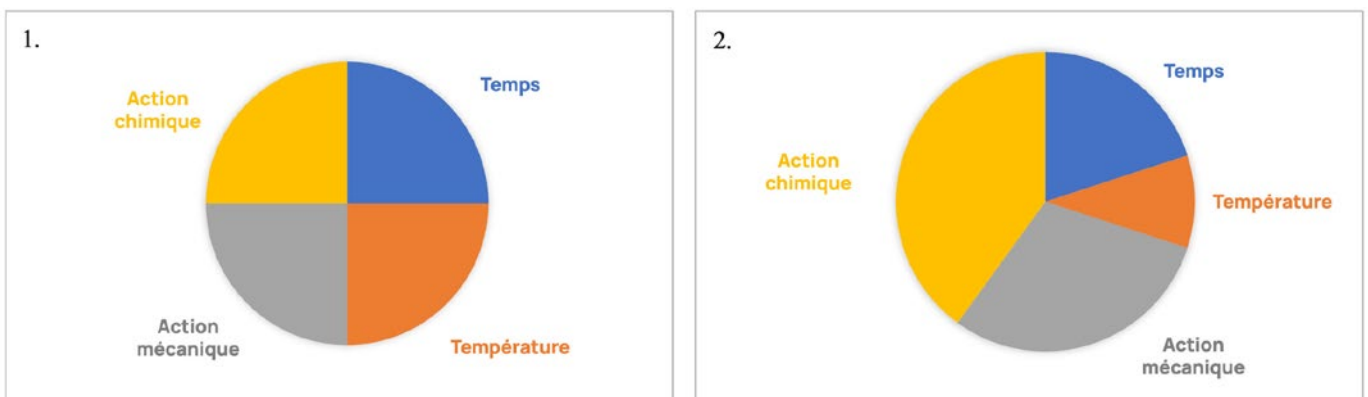
Celle-ci est possible dans un certain nombre de cas. Par exemple, en 2014, M. HONISH a publié une étude qui montre que, pour certaines bactéries, il est possible de diminuer la température en ajoutant de l'oxygène actif ou bien en augmentant le temps de lavage. Toutefois, cela n'est pas vrai pour toutes les bactéries. Car, comme nous l'avons vu, la température n'a pas simplement une action thermique directe sur les microorganismes ou les taches, mais joue également un rôle important dans la dilution, l'enlèvement de salissures, leur dissolution et l'inactivation de bactéries.

Le lavage est un procédé complexe, illustré par une représentation simple : le cercle de Sinner, un cercle et quatre actions macroscopiques qui le complètent. Ces quatre paramètres agissent sur les nombreux mécanismes à l'échelle microscopique de la détergence et/ou de la décontamination (bactéries, virus, moisissures, ...). Les différents paramètres macroscopiques se combinent et se corrént, impactant ainsi l'enlèvement des salissures et l'hygiène.

LE CERCLE DE SINNER : UNE SCHÉMATISATION SIMPLE... D' ACTIONS COMPLEXES.

À travers la description des phénomènes microscopiques et en fonction des quatre actions principales, il apparaît que si la compensation d'une diminution de l'une des quatre actions du cercle de Sinner par une autre est possible, elle est limitée et doit rester mesurée. Il faut toujours garder à l'esprit le résultat attendu, qui est un compromis entre propreté et préservation, selon la position que l'on donne au « curseur » (voir ci-avant).

Par exemple, le temps peut accentuer par trop l'action mécanique, un excès d'action chimique est un facteur de dégradation textile (usure chimique), un excès d'oxydant peut avoir le même effet (usure chimique) ou altérer certains composants de lessives, l'excès de température peut engendrer des phénomènes indésirables, et trop basse, elle altère l'efficacité du lavage, etc. Le cercle de SINNER est donc très éclairant, mais ne lui donnons pas plus de sens que celui qu'il recouvre... celui d'un schéma de principe (voir ci-dessous).



1. Que signifie le diamètre du cercle ? Rien de précis si ce n'est un niveau de performance... mais lequel ? Sur les taches protéiques, oxydables, grasses, ... ? De quels niveaux ?
2. Modifier l'intensité de chaque action de sorte que les secteurs angulaires couverts par celles-ci maintiennent fermer le cercle, conduit-elle aux mêmes niveaux de performance ? Rien ne permet de le prédire, a priori... Et quel critère de performance faut-il considérer ?

RÉFÉRENCES

- The role of water temperature and laundry procedures in reducing house dust mite populations and allergen content of bedding L. G Mac Donald E. Tovey J. allergy Clin Immunol 1992;90:599-608
- Impact of wash time, temperature and detergent formulation on the hygiene effectiveness of domestic laundering M Honisch, R Stamminger, DP Bockmühl Journal of applied Microbiology 2014
- The effect of fabric movement on washing performance in front loading washer IV under 3.25 kg laundry load condition Y Cho, C. YUN, C.HEE park Textile research journal 2017 vol 87(9) 1071-1080
- Laundry detergent: an overview D. BAJPAI, VK TYAGI Journal of oleo Science 56 (7) 327-340 (2007)
- Differentiated evaluation of washing performance in washing machines of test strain strips as a function of temperature, washing duration and load size E. Lambert, W. Maira, Scheid, M. Niestrach, S. Gorny, R. Stamminger Tenside surface Detergent 53 (2016)

ELARGISSEZ VOTRE CLIENTÈLE



Clean & Collect

APPLICATION PRESSING

Mise à disposition de services
de commande et de paiement en ligne,
collecte et livraison,
gestion de points relais.



- Application indépendante
- Outil communautaire
- Visibilité & communication
- Dynamise la profession

www.cleanandcollect.com

Application issue de la coopération FFPB / CTTN / INFORUM

Application issue de la coopération FFPB / CTTN / INFORUM.
Plus d'infos sur : www.cleanandcollect.com



**CHOISISSEZ LE MEILLEUR,
CHOISISSEZ UNION.**

L'amour du travail bien fait, le respect de l'environnement, la recherche incessante du résultat optimal, des standards élevés, sont nos valeurs. C'est tout cela qui a contribué à faire d'UNION, une marque reconnue mondialement pour la qualité et le design de ses machines.

www.uniondcm.com

TEXCARE FRANCE - ENVIRONNEMENT ET EMPLOI : LES DEUX AXES FORTS DU SALON

Communiqué de presse Texcare France - Paris, 18 juillet 2023

Alors que la préparation de la première édition du salon Texcare France, qui aura lieu du 25 au 27 novembre 2023 à Paris, Porte de Versailles, bat son plein, les organisateurs démontrent une fois de plus qu'ils ont à cœur d'accompagner la filière en plaçant au cœur de l'événement deux thématiques d'actualité majeures : **l'emploi et la formation, et l'environnement.**



texcare
FRANCE

↘ L'emploi et la formation

Depuis la sortie des différents confinements et malgré le choc géopolitique que représente l'invasion russe en Ukraine, l'économie française a connu, en 2021 et 2022, un marché du travail exceptionnellement dynamique. Ce dynamisme est toutefois grevé par d'importantes difficultés de recrutement. En progression régulière depuis 2015, celles-ci ont atteint un record historique en 2022 et demeurent aujourd'hui à un niveau élevé. Le secteur de l'entretien textile ne déroge pas, tous segments confondus.

Les défis en la matière sont multiples. Confronté à une pénurie de main d'œuvre, [boudé pour des raisons multifactorielles](#), le secteur de l'entretien des textiles affiche des métiers estimés désormais en tension, qu'il s'agisse de postes cadres ou non cadres. Les conséquences de ces difficultés de recrutement impactent les performances des entreprises du secteur et les salariés en poste : surcharge de travail (79 %), perte ou manque à gagner de chiffre d'affaires (38 %), dégradation du travail ou de la qualité de service (36 %), retard dans les livraisons des commandes (31 %)*...

Face à la pénurie de talents et de candidats motivés, quelles sont les possibilités pour les entreprises ? Dans quelles mesures, les process de recrutement peuvent-ils évoluer ? quelle est la part de responsabilité de l'entreprise dans sa difficulté à recruter ? doit-on changer le regard et les pratiques sur les seniors, d'autant plus dans ce contexte de réforme des retraites ? Faut-il adapter les politiques de rémunération au contexte inflationniste ? Reconstruire une dynamique collective du travail ? Répondre aux nouvelles aspirations professionnelles des salariés (comme un meilleur équilibre entre vie professionnelle et personnelle, de meilleures conditions de travail...) pour assurer leur activité, leur performance mais aussi pour les fidéliser ? En quoi la formation des collaborateurs est-elle indispensable pour s'adapter au marché et aux nouveaux besoins des clients ?

De nombreuses questions et pistes de réflexion et d'action en perspective, qui seront abordées lors des différentes tables rondes.

↘ L'environnement

La transition écologique est sur toutes les lèvres. De plus en plus investie sur les sujets liés à l'écologie, la Profession, avec toutes les parties prenantes, depuis les fournisseurs et jusqu'aux utilisateurs finaux, fait constamment face à de nouveaux défis en la matière, entre contrainte réglementaire, démarche RSE et bon sens citoyen, et poussée aussi par des utilisateurs et consommateurs de plus en plus exigeants.

TEXCARE FRANCE : COMMUNIQUÉ DE PRESSE

Les professionnels du secteur œuvrent depuis plusieurs années et travaillent encore à l'optimisation de l'entretien des vêtements et des articles textiles sur le plan environnemental.

Si l'impact zéro n'existera pas, l'amélioration des process (en fabrication ou en entretien) n'utilisant que les ressources strictement nécessaires et suffisantes en recherchant la juste qualité et en privilégiant les solutions les moins impactantes sur l'environnement est la voie toute tracée pour rendre vos métiers encore plus vertueux. Une thématique clé aux multiples facettes à découvrir là aussi lors des tables rondes.

**Source : Banque de France*

↳ 3 questions à Boris Mörch, directeur du salon

Pourquoi le salon est-il annoncé comme celui du monde francophone ?

La France est un marché porteur concernant la cible de Texcare. Elle est la première destination touristique au monde, avec un besoin évident de traitement du linge notamment dans l'hôtellerie-restauration. C'est aussi un pays avec une population senior en hausse, ce qui induit là aussi un besoin approprié pour le traitement du linge, sans oublier le marché de la Santé.

On note par ailleurs que les services prennent de plus en plus de place, ce qui est logique dans une société en pleine mutation technologique et numérique. Un événement français pour se faire rencontrer l'offre et la demande est indispensable, car tous les donneurs d'ordres ne peuvent pas aller sur le salon Texcare International qui a lieu tous les 4 ans en Allemagne. Il y avait donc lieu d'organiser cette plateforme afin de compléter l'offre de Francfort, et un intérêt à apporter notre savoir-faire d'organisateur de salon pour élaborer un événement dédié au marché français et francophone. La France est en effet une porte d'entrée vers le bassin méditerranéen et les pays frontaliers francophones - Belgique, Suisse, Luxembourg.

Combien de sociétés internationales sont présentes ?

A ce jour, presque la moitié des sociétés inscrites viennent de l'étranger, ce qui confirme l'attractivité du marché français pour proposer leurs produits et services.

Quelles sont les réorientations stratégiques opérées pour cette première édition de Texcare France ?

Suite au rachat du salon JET Expo en 2019, nous avons constaté ainsi que le comité de pilotage de l'évènement, qui réunit régulièrement un panel d'exposants et fédérations, que le salon s'était petit à petit concentré sur le marché des pressings, un marché lui-même en pleine mutation et en proie à la décroissance. Il devenait impératif de « sortir » de cette approche exclusivement tournée vers ce segment du marché.

Nous avons donc souhaité réorienter l'évènement autour de cinq grandes familles, dont le pressing, les laveries, mais aussi faire en sorte de réintégrer les blanchisseries industrielles, semi-industrielles et artisanales qui travaillent à destination de la santé et de l'HORECA notamment.

Pour toute demande d'informations, pour organiser un rendez-vous avec un porte-parole de Texcare France, ou pour recevoir toutes les actualités du salon, n'hésitez pas à nous contacter.

- > Accès réservé aux professionnels.
- > Inscription gratuite en ligne à partir de fin juin sur : www.texcare-france.fr

TEXCARE FRANCE : COMMUNIQUÉ DE PRESSE

Le salon Texcare France fait partie du portfolio global des événements de l'entretien textile de Messe Frankfurt consacrés à l'entretien des textiles. Texcare International est le salon phare international de cette marque, et se tient tous les quatre ans. De plus, Messe Frankfurt organise Clean Show aux Etats-Unis, Texcare Asie & China Laundry Expo en Chine, et un certain nombre de Texcare Forum à travers le monde. Pour plus d'informations, veuillez consulter : www.texcare.com/brand.

Texpertise, le réseau des entreprises du textile, représente l'ensemble de l'engagement dans le domaine du textile de Messe Frankfurt. Avec un portefeuille unique comprenant actuellement une cinquantaine de salons internationaux prenant place dans 11 pays, l'entreprise se positionne comme le leader mondial des salons professionnels pour l'industrie textile. Le réseau Texpertise couvre l'ensemble de la chaîne de valeur de l'industrie textile et en tant que plateforme de communication centrale, fournit des informations précieuses sur les marques de salons textiles.

<https://www.texpertise-network.com>

<https://www.linkedin.com/company/texpertise-network/>

↳ Messe Frankfurt en chiffres

Le groupe Messe Frankfurt compte parmi les plus grands organisateurs de salons, de congrès et d'événements au monde parmi les organisateurs ayant leur propre parc d'expositions. Environ 2 160 personnes travaillent à l'organisation des salons sur le site de Francfort-sur-le-Main et dans 28 filiales à travers le monde. Le chiffre d'affaires du groupe s'est élevé à environ 454 millions d'euros* durant l'exercice 2022. Nous défendons les intérêts économiques de nos client·e·s dans le cadre de nos secteurs d'activité « Fairs & Events », « Locations » et « Service ».

L'un des atouts décisifs de Messe Frankfurt réside dans son puissant réseau de distribution mondial, qui couvre près de 180 pays avec un maillage dense dans toutes les régions du monde. Notre offre de services complète – sur site et en ligne – garantit aux client·e·s du monde entier un niveau de qualité toujours élevé et une flexibilité maximale dans la planification, l'organisation et le déroulement de leurs événements. Nous mettons à profit notre expertise numérique pour développer de nouveaux modèles économiques. La gamme des services proposés va de la location de surfaces aux prestations de marketing, en passant par la construction de stands, les services personnels ou la restauration.

Le développement durable est un pilier central de notre stratégie d'entreprise. Dans ce cadre, nous nous efforçons de respecter l'équilibre entre action écologique et économique, responsabilité sociale et diversité.

Pour plus d'informations, rendez-vous sur : www.messefrankfurt.com/sustainability

L'entreprise a son siège principal à Francfort-sur-le-Main. Elle est détenue à 60 % par la ville de Francfort et à 40 % par le Land de Hesse. Pour plus d'informations, rendez-vous sur : www.messefrankfurt.com

Contact presse

Messe Frankfurt France – Cassandra Galli – cassandra.galli@france.messefrankfurt.com - +33 6 74 29 09 07



DISPOSEZ DES PRINCIPES DE BASE EN PERMANENCE AVEC NOS TABLEAUX GRAND FORMAT

RECOMMANDATIONS GÉNÉRALES ENTRETIEN DES FIBRES



29€ HT (34,80€ TTC)
AVEC SON LIVRET ASSOCIÉ

RECOMMANDATIONS SUR LES TECHNIQUES DE DÉTACHAGE



23,50€ HT (28,20€ TTC)

Format 61x85 cm sur papier « Gecko », adhésif et repositionnable sur tous supports.
Les tableaux (et livret) sont disponibles sur commande contre une participation aux
frais d'impression et de gestion.

Commande : accueil@cttn-iren.fr ou par téléphone au 04.78.33.08.61



REPUBLIQUE FRANÇAISE



BP 41 - 42 bis avenue Guy de Collongue
69131 ECULLY Cedex

Tél : 04 78 33 08 61

(CTI loi de 1948) sans but lucratif

La certification qualité a été délivrée au titre des
catégories d'actions suivantes :
Actions de formation
Actions de VAE

INFO PRO

CTTN IREN

DISPOSEZ DES PRINCIPES DE BASE EN PERMANENCE AVEC NOS TABLEAUX GRAND FORMAT

RECOMMANDATIONS GÉNÉRALES ENTRETIEN DES FIBRES



29€ HT (34,80€ TTC)
AVEC SON LIVRET ASSOCIÉ

RECOMMANDATIONS SUR LES TECHNIQUES DE DÉTACHAGE



23,50€ HT (28,20€ TTC)

Format 61x85 cm sur papier « Gecko », adhésif et repositionnable sur tous supports. Les tableaux (et livret) sont disponibles sur commande contre une participation aux frais d'impression et de gestion.

Commande : accueil@cttn-iren.fr ou par téléphone au 04.78.33.08.61

Qualiopi processus certifié REPUBLIQUE FRANÇAISE

LRQA CERTIFIED ISO 9001

BP 41 - 42 bis avenue Guy de Collongue
69131 ECULLY Cedex
Tél : 04 78 33 08 61

CTTN IREN **IFPB** **Inforum**

FORMATION
Prise en main de l'application pressing

CnC Clean & Collect

Formation à distance ou inter-établissements

Acquérir les notions élémentaires pour utiliser Clean & Collect
Inscrire son établissement dans l'application
Renseigner les informations de l'établissement
Renseigner et publier sa page établissement
Paramétrer et activer la boutique en ligne
Gérer la boutique en ligne et les interactions clients

Contactez le CTTN-IREN
formation@cttn-iren.fr - Tél : 04.78.33.08.61

Qualiopi processus certifié REPUBLIQUE FRANÇAISE

BP 41 - 42 bis Avenue Guy de Collongue
69131 ECULLY Cedex
www.cttn-iren.fr

La certification a été délivrée au titre de la catégorie d'action suivante : ACTIONS DE FORMATION ACTION 100

LRQA CERTIFIED ISO 9001

CTTN IREN

Institut de Recherche sur l'Entretien et le Nettoyage

Formation - Conseil

PRESSING
BLANCHISSERIE
PROPRETÉ
HYGIÈNE

Notre catalogue 2024 est disponible sur notre site
www.cttn-iren.com

Qualiopi processus certifié REPUBLIQUE FRANÇAISE

LRQA CERTIFIED ISO 9001

BP 41 - 42 bis avenue Guy de Collongue
69131 ECULLY Cedex
formation@cttn-iren.fr
04 78 43 34 12

La certification a été délivrée au titre de la catégorie d'action suivante : ACTIONS DE FORMATION ACTION 100

VOIR LE CATALOGUE

Agenda des manifestations 2023-2024

Evènements	Lieu	Dates
Texcare France	Paris, Porte de Versailles	Du 25 au 27 novembre 2023
Laundrex India	Mumbai, Inde	Du 13 au 15 septembre 2023
Texcare Asia	Shanghai, Chine	Du 25 au 27 septembre 2023
Texcare International	Frankfurt am Main	Du 09 au 13 novembre 2024

Tarifs des annonces publicitaires e.t.n. 2023 en € HT

E-Newsletter

Diffusion bimestrielle aux abonnés avec lien internet vers votre site offert si souhaité.

Nombre de bandeaux limités à 4 bandeaux pleine page ou 8 demi-bandeaux maxi, ou panachage, selon disponibilités.

Revue numérique

Revue systématiquement associée à la Newsletter et accessible à partir de la newsletter ou à partir de l'espace « abonnés » du site internet du CTTN. PDF, format A4 (Téléchargeable, archivable, imprimable), lien vers votre site offert si souhaité et logos des annonceurs en page Newsletter.

Packs bi-médias

Publication en pleine ou demi-bannière dans notre Newsletter + annonce 1/3 de page, horizontale ou verticale, dans la revue numérique et liens vers votre site si souhaité.

	Pixels (l x h)	1 publication
Bannière horizontale pleine largeur	600 x 155	1000 €
Demi-bannière horizontale	300 x 150	800 €
	mm (l x h)	1 publication
1/2 page	182 x 125	680 €
Vertical	70 x 245	510 €
Horizontal	185 x 80	
1/4 page	95 x 125	380 €
Annnonce pour cession - vente Bandeau avec mention sur Newsletter	185 x 50	100 €
		1 publication
Pack « bannière pleine largeur et revue »		1200 €
Pack « 1/2 bannière et revue »		1055 €

Tarifs dégressifs pour un engagement dans plusieurs numéros.

Contactez la rédaction pour préciser vos besoins et obtenir nos tarifs personnalisés : secretariat@cttn-iren.fr ou Tél : 04.78.33.08.61

LES INDICATEURS ÉCONOMIQUES

Les Indicateurs Economiques

SMIC (01/05/2023) Base horaire : 11,52 €
Salaire mensuel (base 35 h) : 1747,20 €

Plafond de la Sécurité Sociale 3 666€/mois
(à compter du 1^{er} janvier 2023)

Indice des prix à la consommation*

	mars-23	avr.-23	mai-23	juin-23	juil.-23	Variation mois N - 1	Variation sur 1 an
Ensemble des ménages (hors tabac) - IPC	115,92	116,61	116,54	116,75	116,81	0,05 %	4,19 %
Ensemble des ménages (tabac inclus) - IPC	116,79	117,50	117,44	117,65	117,71	0,05 %	4,29 %
Nettoyage, réparation et location d'articles d'habillement - IPC *	121,48	121,70	121,61	121,97	122,17	0,16 %	5,14 %

*Base 2015, source INSEE

Indice de chiffre d'affaires**

	févr-23	mars-23	avr-23	mai-23	juin-23	Variation mois N - 1	Variation sur 1 an
Blanchisserie et teinturerie de détail - ICA **	103,64	119,81	117,74	135,08	135,38	0,22 %	15,24 %

** Base 100 en 2015, source INSEE

Indice du coût de la construction

INSEE	Indice brut du 4 ^e trimestre 2022	Variation pour révisions baux commerciaux sur		
		1 an	3 ans	9 ans
25/06/2023	2077	6,62%	17,34%	26,03%



CTTN IREN

FORMATION CONSEIL EN ENTREPRISE

Institut de Recherche sur l'Entretien et le Nettoyage

METIERS DU PRESSING Débuter ou se perfectionner	
Initiation au métier du pressing Textiles	Nettoyage à l'eau Lavage
Nettoyage - Prétraitement	Réception et livraison
Repassage	Litiges à l'entretien
Utilisation des machines	Contrôles de la qualité
Solvants hydrocarbures	Rubrique N°2345

Formations adaptées - Devis sur demande

BLANCHISSERIE		
CAP Métiers de la Blanchisserie Industrielle - Toute région possible	6 x 4 jours	Octobre 2023 à mai 2024

Consultez toutes nos formations et prestations sur notre site



42 bis Avenue Guy de Collongue
B.P. 41 - 69131 Ecully Cedex
Tel. 04 78 33 08 61 - Fax. 04 78 43 34 12
✉ formation@cttn-iren.fr
🌐 www.cttn-iren.com

(CTI loi de 1948) sans but lucratif, sous la tutelle du ministère de l'industrie

BLANCHISSERIE

PROGRAMMATION DES STAGES

Formation - Assistance - Conseil

TECHNIQUES DE BLANCHISSERIE

ACQUÉRIR LES BASES TECHNOLOGIQUES	35H	25 au 29 sept. 2023	940€
CONNAISSANCE DES TEXTILES	21H	10 au 12 oct. 2023	650€
LE TRAITEMENT DES EPI (ÉQUIPEMENT DE PROTECTION INDIVIDUEL)	7H	19 sept. 2023	255€
FORMATION ADAPTÉE AUX USAGERS D'ESAT (ÉTABLISSEMENT ET SERVICE D'AIDE PAR LE TRAVAIL)		Intra établissement	

HYGIÈNE - QUALITÉ - SÉCURITÉ - ENVIRONNEMENT

LA DÉMARCHE RABC ANALYSE DU RISQUE ET MAÎTRISE DE LA BIOCONTAMINATION	14H	5 au 6 déc. 2023	470€
MISE EN PLACE DU SYSTEME RABC		Intra établissement	
GESTION HÔTELLIÈRE DU LINGE DANS LES SERVICES		Intra établissement	
ERGONOMIE EN BLANCHISSERIE	14H	Intra établissement	
PRAP : PRÉVENTION DES RISQUES LIÉS À L'ACTIVITÉ PHYSIQUE		Intra établissement	
PROPRIÉTÉ ET HYGIÈNE DES LOCAUX EN BLANCHISSERIE		Intra établissement	
LE BIONETTOYAGE DES POSTES DE TRAVAIL EN BLANCHISSERIE		Intra établissement	
MANIPULATION DU LINGE - PRÉVENTION DU RISQUE INFECTIEUX		14H	Intra établissement
RÈGLEMENTATION DES INSTALLATIONS CLASSÉES POUR LA PROTECTION DE L'ENVIRONNEMENT		7H	7 déc. 2023

LE LINGE DES RÉSIDENTS

PRENDRE SOIN DU LINGE DES RÉSIDENTS	21H	12 au 14 sept. 2023	650€
DÉTACHAGE REPASSAGE		Intra établissement	
PETITS TRAVAUX DE COUTURE		Intra établissement	

SERVICE D'AIDE À DOMICILE

PROPRIÉTÉ DU DOMICILE ET TRAITEMENT DU LINGE		Intra établissement	
--	--	---------------------	--

FONCTION ENCADREMENT

MAÎTRISE DE LA COMMUNICATION INTERNE		21H	13 au 15 nov. 2023	725€
CONDUITE DE RÉUNION EN PRÉSENTIEL ET À DISTANCE		21H	16 au 17 nov. 2023 + 2 demi-journée à distance	725€
ORGANISATION DU TRAVAIL		28H	4 au 8 sept. 2023	765€
MAÎTRISER SES COÛTS D'EXPLOITATION		28H	20 au 24 nov. 2023	825€
LES DÉMARCHES QUALITÉ EN BLANCHISSERIE		21H	28 au 30 nov. 2023	650€
CONSTRUIRE DES TABLEAUX DE BORD		14H	7 au 8 nov. 2023	470€
ÉVOLUTIONS TECHNOLOGIQUES		14H	Nous contacter	470€
FORMATION ACTION : OPTIMISER VOTRE ORGANISATION			Intra établissement	

FORMATION QUALIFIANTE - CONCOURS

CAP MÉTIERS DE L'ENTRETIEN ET DES TEXTILES OPTION : BLANCHISSERIE FORMATION CONTINUE		6 x 4 j. =168 H.	oct. 2023 à mai 2024	3 760€
CAP MÉTIERS DE L'ENTRETIEN ET DES TEXTILES OPTION : BLANCHISSERIE APPRENTISSAGE			Durée : 1 an en alternance	
ORGANISATION, PRÉPARATION DE CONCOURS			Nous contacter	
POSITIONNEMENT PRÉALABLE, À UN PLAN DE FORMATION			Nous contacter	

AUDIT - ASSISTANCE TECHNIQUE - CONSEIL

AUDIT - CONSEIL - EXPERTISE				
LES TEXTILES ET LEURS COMPORTEMENTS À L'ENTRETIEN ET À L'USAGE			Nous contacter	
BANDE TÉMOIN D'USURE - BANDE MULTISALLISSURE				

TARIFS EN INTRA 2023 : à partir de 2 jours consécutifs : 1 235€ net/jour/groupe. 1 journée isolée : 1 635€ net/groupe

Tarif préférentiel à partir de 5 modules = 14% de remise sur la totalité (hors formation Intra)

BLOC NOTES DU DIRIGEANT

📌 Article I : Le plafonnement de la hausse des loyers commerciaux est prolongé d'un an.

Afin de limiter l'impact de l'inflation sur les petits commerces, l'évolution de l'indice des loyers commerciaux (ILC), qui sert le plus souvent à l'indexation des loyers révisés annuellement, a été temporairement limitée à 3,5 %.

Ce plafonnement vient d'être reconduit pour un an. Ainsi, la variation annuelle de l'ILC pour la révision du loyer commercial applicable aux PME, ne pourra excéder 3,5 % pour les trimestres allant du deuxième trimestre 2022 au premier trimestre 2024 (au lieu du premier trimestre 2023). Rappelons que les entreprises concernées sont celles occupant moins de 250 personnes et dont le chiffre d'affaires annuel n'excède pas 50 M€ ou dont le total du bilan annuel n'excède pas 43 M€.

La revue fiduciaire – N°4000 – 27 juillet 2023

📌 Article II : La doctrine administrative relative au taux réduit d'IS de 15 % est actualisée.

Les entreprises assujetties à l'IS dont le chiffre d'affaires est inférieur ou égal à 10 M€ et dont le capital entièrement libéré est détenu à 75 % au moins par des personnes physiques bénéficient de plein droit d'un taux réduit d'IS de 15 %, sur la fraction des bénéfices n'excédant pas 42 500 €. Cette limite de 42 500 € s'applique au titre des exercices clos à compter du 31 décembre 2022. Pour les exercices clos antérieurement à cette date, la limite est fixée à 38120 €.

L'administration fiscale adapte sa doctrine administrative, notamment celle concernant l'imputation des crédits d'impôt, pour tenir compte de la revalorisation du plafond.

La revue fiduciaire – N°3996 – 29 juin 2023

📌 Article III : Chiffre d'affaires à retenir pour apprécier le seuil d'imposition de la contribution sociale.

La contribution sociale sur les bénéfices est due par les sociétés soumises à l'IS dont le chiffre d'affaires est supérieur ou égal à 7 630 000 € et qui acquittent un IS (taux normal et taux réduit confondus) supérieur à 763 000 €.

Selon le Conseil d'État, le chiffre d'affaires s'entend du montant des recettes tirées de l'ensemble des opérations réalisées par le redevable dans le cadre de son activité professionnelle normale et courante, y compris, le cas échéant, eu égard à son modèle économique, les produits financiers. Ainsi, il a jugé que les intérêts financiers perçus par une société holding au titre des prêts consentis à ses deux filiales situées en France constituaient pour cette société l'une des modalités courantes et normales de poursuite du profit, caractérisant son modèle économique. Les produits financiers résultant de ces prêts devaient être inclus dans le chiffre d'affaires de cette société, pour l'appréciation du seuil de 7 630 000 €.

La revue fiduciaire – N°4001 – 24 août 2023

📌 Article IV : Des précisions sur le recours à l'activité partielle à la suite des émeutes urbaines.

Comme annoncé par le gouvernement lors de son conseil des ministres du 5 juillet 2023, une instruction a indiqué à quelles conditions les entreprises affectées par les émeutes urbaines survenues fin juin début juillet pouvaient recourir à l'activité partielle.

Le dispositif est ainsi ouvert aux entreprises :

- qui ont subi des destructions matérielles (incendie, vitrines cassées, pillages) ;
- ou dont l'activité a été directement affectée par des mesures de police administrative (couvre-feu, impossibilité pour les salariés de se rendre sur le lieu de travail en raison de l'arrêt des transports) ;
- ou dont l'activité est affectée par des consignes de prudence de la préfecture (réduction d'activité ou fermeture d'établissement pendant une certaine période).

Le motif de recours à l'activité partielle est « sinistre ou intempéries de caractère exceptionnel » ou « toute autre circonstance de caractère exceptionnel ». L'employeur peut déroger à la règle de la demande préalable d'autorisation d'activité partielle. Il a alors 30 jours à compter du placement en activité partielle de ses salariés pour adresser sa demande d'autorisation à l'autorité administrative.

Les règles d'indemnisation sont celles de droit commun : indemnité d'activité partielle de 60 % pour les salariés ; allocation d'activité partielle de 36 % pour les employeurs.

La revue fiduciaire – N°4001 – 24 août 2023

📌 Article V : Juillet 2023 : le « net social » devient réalité.

En application d'un arrêté du 31 janvier 2023, depuis le mois de juillet, tout bulletin de paye doit mentionner le « montant net social », c'est-à-dire le revenu de référence à prendre en compte par les assurés sociaux au titre de leurs revenus salariaux pour déterminer s'ils ont droit à certaines prestations (RSA et prime d'activité pour l'heure).

À partir de 2024, il faudra également déclarer le net social en DSN. Les entreprises peuvent utiliser un modèle de bulletin de paye simplement adapté, utilisable à titre transitoire jusqu'à la fin 2024, ou un modèle rénové, comportant notamment une réorganisation des rubriques de protection sociale complémentaire.

Dans ce contexte, une nouvelle rubrique du Bulletin officiel de la sécurité sociale (BOSS) dédiée au bulletin de paye vient d'être publiée le 6 juillet 2023. Elle reprend et complète le contenu de la foire aux questions (FAQ) publiée le 7 février 2023 sur le site du ministère du travail, qui sera prochainement supprimée.

La revue fiduciaire – N°3998 – 13 juillet 2023

📌 Article VI : Conditions du taux réduit de TVA pour la recharge de véhicules électriques.

Le taux réduit de TVA de 5,5 % est désormais applicable aux prestations de pose, d'installation et d'entretien d'infrastructures de recharge pour les véhicules électriques, sous réserve du respect de certaines conditions.

Les prestations réalisées doivent remplir les conditions cumulatives suivantes :

- les infrastructures de recharge sont installées dans des locaux à usage d'habitation et sont destinées aux résidents ;
- la configuration des infrastructures de recharge répond aux exigences techniques fixées par arrêté conjoint des ministres chargés du budget et de l'énergie ;
- les prestations sont réalisées par une personne répondant à des critères de qualification définis par ce même arrêté.

L'arrêté du 22 juin 2023 est venu définir d'une part les exigences techniques relatives à la configuration des infrastructures de recharge et d'autre part les critères de qualification des personnes réalisant les prestations de pose, d'installation et d'entretien de ces infrastructures.

La revue fiduciaire – N°3999 – 20 juillet 2023

EXPLOITER UN PRESSING un métier d'expert

Le CTTN : Expertise - Éthique - Indépendance

Programmes établis avec les professionnels du métier et les instances ministérielles concernées

Supports de cours remis à chaque stagiaire - Méthodes pédagogiques basées sur l'interactivité

Obtention d'une attestation de formation répertoriée - Équipe de formateurs experts, dédiés et spécialisés

Assistance à la prise en charge par les organismes financeurs

FORMATIONS À LA CARTE (exemples*)

Les fondamentaux du métier	Fibres, textiles et codes d'entretien Méthodes de détachage Techniques de finition Les enjeux de la réception et de la livraison
Évolutions du métier	Techniques liées aux différents solvants utilisables Procédés de nettoyage à l'eau Le lavage... tout un programme
Outils de gestion de son entreprise	Maîtriser les coûts d'exploitation Calcul du prix de revient Marketing Ergonomie Nouvelles Technologies de l'Information et de la Communication
Devenir expert	Maîtriser les textiles spécifiques (EPI, Hydrophobes...) Traitements sur article textile accidenté à l'entretien Décrypter des fiches techniques (produits, matériels, FDS...)

**Tout autre programme peut être aménagé en fonction des besoins spécifiques exprimés*

FORMATION OBLIGATOIRE - Installations de nettoyage à sec - TOUS solvants

Rubrique n°2345 des Installations Classées pour la Protection de l'Environnement

Initiation - 2j
(en présentiel)

Réactualisation (tous les 5 ans) - 1j
(en présentiel ou à distance)

CAP « MÉTIERS DU PRESSING » ou Titre certifié

En apprentissage Durée : 1 an - Lieu : Écully



ASSISTANCE TECHNIQUE AUDIT - CONSEIL